

PROGNOZA ODDZIAŁYWANIA NA ŚRODOWISKO

PROJEKTU MIEJSCOWEGO PLANU ZAGOSPODAROWANIA
PRZESTRZENNEGO DLA CZĘŚCI MIASTA RYBNIKA
OBEJMUJĄCEJ PIĘĆ OBSZARÓW W REJONIE ULIC FRONTOWEJ,
GABRIELI ZAPOLSKIEJ, WILLOWEJ, TEOFILA BIELI I ZIOŁOWEJ
(MPZP 47)

1. Wprowadzenie.....	3
1.1 Cel, zakres pracy, powiązanie z innymi dokumentami.....	3
1.2 Metody zastosowane przy sporządzaniu prognozy.....	4
1.3 Cele ochrony środowiska oraz sposoby ich realizacji w planie.....	5
1.4 Ustalenia i główne cele opracowania nowego miejscowego planu zagospodarowania przestrzennego	5
2. Charakterystyka środowiska	7
2.1 Położenie fizyczno-geograficzne	7
2.2 Budowa geologiczna	9
2.3 Wody powierzchniowe	10
2.4 Wody podziemne	10
2.5 Klimat	10
2.6 Powierzchnia ziemi	11
2.6.1 Ukształtowanie terenu	12
2.6.2 Gleby	12
2.7 Zasoby naturalne	12
2.8 Środowisko przyrodnicze.....	13
2.9 Obszary chronione na podstawie ustawy z dnia 16.04.2004 r.	14
2.10 Krajobraz.....	14
2.11 Zabytki i obiekty o wartościach kulturowych.....	15
3. Ocena potencjalnych zmian stanu środowiska przy braku realizacji ustaleń planu.....	15
4. Istniejące problemy ochrony środowiska	17
5. Skutki dla środowiska wynikające z realizacji ustaleń planu.....	17
5.1 Wpływ na wody powierzchniowe.....	18
5.2 Wpływ na wody podziemne.....	18
5.3 Wpływ na klimat.....	18
5.4 Powierzchnia ziemi	19
5.4.1 Wpływ na ukształtowanie terenu.....	19
5.4.2 Wpływ na gleby.....	19
5.5 Wpływ na zasoby naturalne	19
5.6 Wpływ na środowisko przyrodnicze.....	20

5.7 Wpływ na obszary chronione na podstawie ustawy z dnia 16.04.2004 r.	20
5.8 Wpływ na krajobraz	20
5.9 Wpływ na zabytki i obiekty o wartościach kulturowych	21
5.10 Wpływ na warunki i jakość życia mieszkańców	21
5.10.1 Jakość powietrza atmosferycznego	21
5.10.2 Klimat akustyczny	22
5.10.3 Pole elektromagnetyczne	22
5.10.4 Gospodarka odpadami	23
5.10.5 Zagrożenie powodziowe	23
5.10.6 Zagrożenie osuwiskowe	23
6. Przewidywane możliwości transgranicznego oddziaływania na środowisko	23
7. Rozwiązania mające na celu zapobieganie, ograniczanie lub kompensację przyrodniczą negatywnych oddziaływań na środowisko	24
8. Możliwości rozwiązań alternatywnych dla obszaru Natura 2000	24
9. Propozycje dotyczące przewidywanych metod analizy skutków realizacji postanowień projektowanego planu oraz częstotliwości jej przeprowadzania	24
10. Streszczenie w języku niespecjalistycznym	25
Bibliografia.....	30

1. WPROWADZENIE

1.1 CEL, ZAKRES PRACY, POWIĄZANIE Z INNYMI DOKUMENTAMI

Przedmiotem opracowania jest prognoza oddziaływania na środowisko miejscowego planu zagospodarowania przestrzennego dla części miasta Rybnika obejmującej pięć obszarów w rejonie ulic Frontowej, Gabrieli Zapolskiej, Willowej, Teofila Bieli i Ziołowej (MPZP 47).

Podstawowym celem prognozy, opracowywanej równocześnie z projektem planu miejscowego jest poszukiwanie i wskazanie możliwości rozwiązań planistycznych najkorzystniejszych dla stanu środowiska, poprzez:

- 1) identyfikację i ocenę najbardziej prawdopodobnych wpływów na biofizyczne i zdrowotne komponenty środowiska określonego obszaru, jakie może wywołać realizacja dyspozycji przestrzennych zawartych w projekcie planu;
- 2) eliminację rozwiązań i ustaleń niemożliwych do przyjęcia ze względu na ewentualne negatywne skutki dla środowiska lub zagrożenie dla zdrowia mieszkańców;
- 3) poinformowanie podmiotów planu, tj. wnioskodawców, społeczności lokalnej i organów samorządu o skutkach wpływu ustaleń planu na środowisko przyrodnicze.

Zadanie to wymaga interdyscyplinarnej analizy procesów i zjawisk zachodzących w środowisku, przy uwzględnieniu zmian w szeroko rozumianym otoczeniu (niezwiązanym z planem), na które składa się system prawny, postęp cywilizacyjny i techniczny, zachowania i przemiany świadomości społeczności lokalnej itp.

Obowiązek sporządzenia prognozy oddziaływania na środowisko projektu miejscowego planu zagospodarowania przestrzennego wynika z art. 51 ust 1 ustawy z dnia 3 października 2008 r. o udostępnianiu informacji o środowisku i jego ochronie, udziale społeczeństwa w ochronie środowiska oraz o ocenach oddziaływania na środowisko¹. Artykuł ten określa również szczegółowy zakres przedmiotowej prognozy.

Ponadto podstawą dla opracowania prognozy oddziaływania na środowisko projektu miejscowego planu zagospodarowania przestrzennego dla części miasta Rybnika obejmującej

¹ t.j. Dz. U. z 2017 r. poz. 1405 ze zm.

pięć obszarów w rejonie ulic Frontowej, Gabrieli Zapolskiej, Willowej, Teofila Bieli i Ziołowej (MPZP 47) są:

1. Uchwała nr 543/XXXVIII/2017 Rady Miasta Rybnika z dnia 22 czerwca 2017 r. w sprawie przystąpienia do sporządzenia miejscowego planu zagospodarowania przestrzennego dla części miasta Rybnika obejmującej pięć obszarów w rejonie ulic Frontowej, Gabrieli Zapolskiej, Willowej, Teofila Bieli i Ziołowej (MPZP 47);
2. Ustawa z dnia 3 października 2008 r. *o udostępnianiu informacji o środowisku i jego ochronie, udziale społeczeństwa w ochronie środowiska oraz o ocenach oddziaływania na środowisko*;
3. Ustawa z dnia 27 kwietnia 2001 r. *Prawo ochrony środowiska*²;
4. Ustawa z dnia 16 kwietnia 2004 r. *o ochronie przyrody*³;
5. Ustawa z dnia 27 marca 2003 r. *o planowaniu i zagospodarowaniu przestrzennym*⁴.

Zapisy prognozy oddziaływania na środowisko zostały zaktualizowane w związku z opinią Regionalnego Dyrektora Ochrony Środowiska w Katowicach z dnia 8 października 2018 r. znak WOOS.410.462.2018.PB.

1.2 METODY ZASTOSOWANE PRZY SPORZĄDZANIU PROGNOZY

Przy opracowywaniu prognozy zastosowano metodę opisową. Analizy przeprowadzone w ramach prognozy oparto na założeniach, że punktem odniesienia dla prognozy są:

- 1) istniejący stan środowiska przyrodniczego i zagospodarowania terenu, określony w opracowaniu ekofizjograficznym oraz zaobserwowany w czasie wizji w terenie;
- 2) uwarunkowania wynikające z ustaleń projektu planu miejscowego oraz studium uwarunkowań i kierunków zagospodarowania przestrzennego miasta Rybnika⁵;
- 3) działania związane z realizacją systemów technicznych na obszarze objętym planem realizowane będą zgodnie z zasadami przyjętymi w planie miejscowym.

² t.j. Dz. U. z 2018 r. poz. 799 ze zm.

³ t.j. Dz. U. z 2018 r. poz. 142 ze zm.

⁴ t.j. Dz. U. z 2017 r. poz. 1073 ze zm.

⁵ Uchwała 370/XXIII/2016 Rady Miasta Rybnika z dnia 30 czerwca 2016 r.

1.3 CELE OCHRONY ŚRODOWISKA ORAZ SPOSOBY ICH REALIZACJI W PLANIE

Projekt przedmiotowego dokumentu uwzględnia wytyczne i cele ochrony środowiska wynikające z obowiązujących przepisów prawa. Tym samym w tekście projektu planu zamieszczono zapisy dotyczące różnych aspektów środowiska, ze szczególnym naciskiem na jego ochronę. Należy podkreślić także cel nadrzędny jakim jest zasada zrównoważonego rozwoju, zakładająca gospodarowanie zasobami z myślą o przyszłych pokoleniach, biorąc pod uwagę ograniczoność zasobów przyrodniczych i skończoną ilość przestrzeni.

1.4 USTALENIA I GŁÓWNE CELE OPRACOWANIA NOWEGO MIEJSCOWEGO PLANU ZAGOSPODAROWANIA PRZESTRZENNEGO

Celem opracowania nowego planu miejscowego jest dostosowanie tego aktu prawa miejscowego do ustaleń zapisanych w studium uwarunkowań i kierunków zagospodarowania przestrzennego miasta Rybnika, określającym aktualną politykę przestrzenną miasta. Dokonywane zmiany są odpowiedzią na napływające wnioski, związane z realizacją zamierzeń inwestycyjnych oraz interesami gminy, w tym spełnienia obowiązku gminy, jakim jest dbanie o zachowanie ładu przestrzennego. Projekt planu miejscowego obejmuje pięć obszarów w rejonie ulic Frontowej, Gabrieli Zapolskiej, Willowej, Teofila Bieli i Ziołowej. Obszar nr 1 zlokalizowany w rejonie ulicy Frontowej w obowiązującym planie miejscowym przeznaczony jest pod zabudowę mieszkaniowo-usługową, mieszkaniową oraz pod tereny komunikacji. Obszar nr 2 zlokalizowany w rejonie ulicy Gabrieli Zapolskiej w obowiązującym planie miejscowym przeznaczony jest pod zabudowę produkcyjną, składy i magazyny, zabudowę usługową, mieszkaniową, pod tereny komunikacji oraz zieleń. Obszar nr 3 zlokalizowany w rejonie ulicy Willowej w obowiązującym planie miejscowym przeznaczony jest pod zabudowę mieszkaniowo-usługową, mieszkaniową, pod tereny komunikacji oraz zieleń. Obszar nr 4 zlokalizowany w rejonie ulicy Teofila Bieli w obowiązującym planie miejscowym przeznaczony jest pod obiekty produkcyjne, składy i magazyny, zabudowę mieszkaniową, pod tereny komunikacji, wody powierzchniowe, uprawy rolne oraz zieleń. Obszar nr 5 zlokalizowany w rejonie ulicy Ziołowej w obowiązującym planie miejscowym przeznaczony jest pod zabudowę produkcyjną, składy i

magazyny, zabudowę usługową, mieszkaniową, pod tereny komunikacji oraz zieleń. Dla wszystkich terenów obowiązują miejscowe plany zagospodarowania przestrzennego, jednakże ustalenia tych planów uniemożliwiają realizację planowanych przedsięwzięć bądź nie uwzględniają własności nieruchomości i faktycznego sposobu ich wykorzystywania. Ponadto wszystkie obszary wymagają dostosowania do ustaleń obowiązującego studium uwarunkowań i kierunków zagospodarowania przestrzennego miasta Rybnika, które określa politykę przestrzenną miasta.

Projekt miejscowego planu zagospodarowania przestrzennego przewiduje następujące przeznaczenia terenów:

- MN – tereny zabudowy mieszkaniowej jednorodzinnej,
- MU – tereny zabudowy mieszkaniowo-usługowej,
- U – tereny zabudowy usługowej,
- PU – tereny zabudowy usługowo-produkcyjnej,
- P – tereny zabudowy produkcyjnej,
- US – tereny sportu i rekreacji,
- WS – tereny wód powierzchniowych śródlądowych,
- ZNU – tereny zieleni nieurządzonej,
- KK – tereny komunikacji kolejowej,
- KK/KDL – tereny komunikacji kolejowej/drogi publicznej klasy drogi lokalnej
- KDG – tereny dróg publicznych klasy drogi głównej,
- KDZ – tereny dróg publicznych klasy drogi zbiorczej
- KDL – tereny dróg publicznych klasy drogi lokalnej,
- KDD – tereny dróg publicznych klasy drogi dojazdowej,
- KDW – teren drogi wewnętrznej.

Obszary nr 3 i 4 znajdują się w całości w granicach Parku Krajobrazowego „Cysterskie Kompozycje Krajobrazowe Rud Wielkich”. Z przeprowadzonej analizy wynika, że na obszarach objętych planem nie występują obszary szczególnego zagrożenia powodzią, obszary osuwania się mas ziemnych. Ponadto brak jest cennych siedlisk przyrodniczych, pomników przyrody oraz użytków ekologicznych. Na obszarach 4 i 5 występują stanowiska archeologiczne. Obszar nr 1 w całości znajduje się w złożu Rydułtowy 1 oraz w granicach obszaru i terenu górniczego Rydułtowy I. Południowa część obszaru nr 2 znajduje się na terenie udokumentowanego złoża węgla kamiennego Marcel 1 oraz obszaru i terenu

górnictwo Radlin I, a także, częściowo, w obrębie udokumentowanego złoża węgla kamiennego Rymer (północna część). Obszar nr 3 w całości znajduje się w obrębie terenu górnictwo Dąbieńsko 1 oraz w niewielkim fragmencie na terenie udokumentowanych złóż węgla kamiennego Dąbieńsko i Dąbieńsko 1 oraz obszaru górnictwo Dąbieńsko 1. Teren nr 4 również w całości znajduje się w obrębie terenu górnictwo Dąbieńsko 1 oraz w dominującej części na terenie udokumentowanych złóż węgla kamiennego Dąbieńsko i Dąbieńsko 1 oraz obszaru górnictwo Dąbieńsko 1. W obrębie tego terenu zlokalizowane jest złożo surowców ilastych ceramiki budowlanej Rzędówka. Część obszaru nr 5 znajduje się w obrębie udokumentowanych złóż węgla kamiennego Jankowice oraz Chwałowice 1, a także terenów i obszarów górnictwo Jankowice i Chwałowice 1. Na obszarze nr 2 znajduje się budynek wpisany do gminnej ewidencji zabytków. Budynek (szkoła) znajduje się przy ulicy Konarskiego 53. Nie jest znany dokładny czas powstania budynku. Obecnie nie jest on użytkowany. Obszar nr 1 w części, natomiast obszary nr 3, 4 i 5, znajdują się w zasięgu użytkowych poziomów wód podziemnych. W związku z ustaleniami planu oraz charakterem zaproponowanych przeznaczeń nie przewiduje się wystąpienia znaczącego negatywnego oddziaływania na środowisko.

2. CHARAKTERYSTYKA ŚRODOWISKA

2.1 POŁOŻENIE FIZYCZNO-GEOGRAFICZNE

Analizowane obszary położone są w mieście Rybnik, w dzielnicach: Niewiadom, Popielów, Kamień, Gotartowice.



Według podziału na jednostki fizyczno-geograficzne J. Kondrackiego, wszystkie analizowane obszary znajdują się w prowincji Wyżyny Polskie, podprowincji Wyżyna

Śląsko-Krakowska, makroregionie Wyżyna Śląska, w obrębie mezoregionu Płaskowyż Rybnicki oraz megaregionu Pozaalpejska Europa Środkowa⁶.

2.2 BUDOWA GEOLOGICZNA

Podłoże skalne obszaru Rybnika, istotne z punktu widzenia zagospodarowania przestrzennego, stanowią utwory karbonu górnego, neogenu i czwartorzędu. Górotwór karboński jest pocięty licznymi uskokami o różnym przebiegu, m.in. nasunięcie orłowskie i michałkowickie oraz niecka jejkowicka i chwałowicka. W osadach karbońskich stwierdzono ogółem kilkadziesiąt pokładów i wkładek węgla, występujących w rejonie Niedobczyc pod cienką jedynie pokrywą młodszych osadów neogeńskich i czwartorzędowych. Na utworach neogeńskich, cechujących się różną miąższością (grubością), zalega pokrywa zróżnicowanych osadów czwartorzędowych. Stanowią je plejstocenijskie gliny, gliny pylaste, gliny piaszczyste, piaski i pyły. Na zboczach dolin i parowów zalegają osady stokowe w postaci glin i glin pylastych, a w dnach dolin – aluwialne osady piaszczyste i mady powstałe w holocenie. Miąższość osadów czwartorzędowych jest bardzo zmienna – od niespełna metra przy wychodniach utworów starszych do ponad 100 m w obrębie rynny kopalnej doliny pra-Rudy. Najczęściej zawiera się w przedziale do 20 m⁷.

Najstarszymi osadami czwartorzędowymi są plejstocenijskie piaski i żwiry wodnolodowcowe, sypane na przedpolu nasuwającego się lądolodu. Osady wodnolodowcowe przykryte są zazwyczaj warstwą gliny zwałowej, stanowiącej wierzchnią warstwę skalną przeważającej części wierzchołków w północnej części obszaru Rybnika, gdzie często zalegają płyty piasków i żwirów wodnolodowcowych oraz pokrywy piasków eolicznych, nie tworzące wyraźnych wzniesień, miejscami uformowane w wydmy (tworzące wydłużone wały o nieznacznej wysokości względnej). W południowej części miasta osady wodnolodowcowe przykryte są pylastymi glinami lessopodobnymi lub lessami⁸.

Zgodnie z mapą 1:500000 Państwowego Instytutu Geologicznego, na terenie nr 1 i 5 oraz częściowo na terenie nr 2 zalegają piaski i żwiry sandrowe pozostałe po Zlodowaceniu Środkowopolskim. Na pozostałej części terenu znajdują się lessy z Czwartorzędu,

⁶ pgi.gov.pl,

⁷ Studium uwarunkowań i kierunków zagospodarowania przestrzennego miasta Rybnika, s. 44,

⁸ Studium uwarunkowań i kierunków zagospodarowania przestrzennego miasta Rybnika, s. 44,

natomiast na terenach 3 i 4 zalegają gliny zwałowe, ich zwietrzliny oraz piaski i żwiry lodowcowe, pozostałe po Zlodowaceniu Środkowopolskim⁹.

2.3 WODY POWIERZCHNIOWE

Na analizowanych obszarach brak jest wód płynących. W granicach obszaru czwartego znajdują się dwa stawy rybne o nazwach „Szachta” i „Szachta 2”. Wszystkie obszary leżą w dorzeczu Odry, w regionie wodnym Górnej Odry. Ponadto obszary 1, 2 i 5 znajdują się w zlewni Rudy, a obszary nr 3 i 4 w zlewni Bierawki.

2.4 WODY PODZIEMNE

Zgodnie z danymi Centralnego Instytutu Geologicznego, analizowane obszary w podziale wód podziemnych na jednolite części znajdują się w obrębie JCWPd nr 144 (stratygrafia i typ ośrodka wodonośnego: czwartorzęd (porowy); czwartorzęd-neogen (porowy); czwartorzęd-karbon (porowy, szczelinowo-porowy); neogen (porowy); karbon (szczelinowo-porowy)) oraz 143 (stratygrafia i typ ośrodka wodonośnego: czwartorzęd (porowy); neogen (porowy); kreda-jura (szczelinowo-porowy); karbon (szczelinowo-porowy)¹⁰). Zgodnie z załącznikiem mapowym do opracowania ekofizjograficznego, sporządzonego na potrzeby studium uwarunkowań i kierunków zagospodarowania przestrzennego, wszystkie obszary znajdują się w makroregionie południowym, w regionie przedkarpackim (XIII). Ponadto obszary nr 1, 2 i 5 leżą w subregionie rybnicko-oświęcimskim (XIII₂), natomiast obszary nr 3 i 4 zostały zaliczone do subregionu górnośląskiego (XII₂).

2.5 KLIMAT

⁹ geolog.pgi.gov.pl

¹⁰ geolog.pgi.gov.pl

W Rybniku panuje klimat przejściowy, z dużą zmiennością i aktywnością atmosferyczną, która jest wynikiem wzajemnego oddziaływania wpływów klimatu oceanicznego i kontynentalnego. Napływ mas powietrza polarno-morskiego (atlantyckiego), ułatwiony bliskością Bramy Morawskiej, kształtujących pogodę przez ponad czwartą część roku powoduje złagodzenie amplitudy rocznej i występowanie krótkich i łagodnych zim. Nieco rzadszy wpływ mas polarno-kontynentalnych przyczynia się do wzrostu opadów w okresie letnim¹¹.

Według regionalizacji rolniczo - klimatycznej R. Gumińskiego, obszar Rybnika leży na pograniczu podsudeckiej i podkarpackiej dzielnicy klimatycznej. Według regionalizacji klimatycznej Polski W. Wiszniewskiego i W. Chełchowskiego Rybnik znajduje się w strefie przejściowej pomiędzy regionami: lubusko - dolnośląskim i karpackim. Jest to typ klimatu stosunkowo ciepły i wilgotny. Temperatura roczna wynosi około 8-8,5°C. W dzielnicy tej średnia ilość dni z przymrozkami wynosi od 100 do 120, a przeciętny czas zalegania pokrywy śnieżnej od 60 do 90 dni. Przeciętna wielkość opadów w ciągu roku wynosi 736 mm (ekstremalne sumy roczne kształtowały się w ubiegłych latach od 509 mm do 1040 mm). Najwyższe średnie opady notuje się w lipcu (98 mm), najniższe – w styczniu i lutym (39 mm). Wielkość opadu dobowego o prawdopodobieństwie wystąpienia raz na 100 lat wynosi około 90 mm, zaś o prawdopodobieństwie raz na dwa lata – około 40 mm¹².

W ramach przedmiotowej prognozy dokonano również analizy zgodności projektu planu miejscowego z postanowieniami *Strategicznego planu adaptacji dla sektorów i obszarów wrażliwych na zmiany klimatu do roku 2020 z perspektywą do roku 2030*. Pomiedzy zagospodarowaniem przestrzennym a zmianami klimatycznymi oraz koniecznością adaptacji do zmian klimatu występuje sprzężenie zwrotne. W tym względzie wyjaśnić należy, że projekt miejscowego planu zagospodarowania przestrzennego sporządzony został zgodnie z obowiązującymi przepisami prawa. Jednocześnie przyjęte w projekcie planu rozwiązania zapewniają właściwe i zrównoważone wykorzystanie terenów.

2.6 POWIERZCHNIA ZIEMI

¹¹ Studium uwarunkowań i kierunków zagospodarowania przestrzennego miasta Rybnika, s. 63,

¹² Opracowanie ekofizjograficzne podstawowe, sporządzone na potrzeby projektu studium uwarunkowań i kierunków zagospodarowania przestrzennego miasta Rybnika, s. 22,

2.6.1 UKSZTAŁTOWANIE TERENU

Ukształtowanie terenu pierwszego jest lekko pochyle. Teren jest częściowo zabudowany budynkami mieszkalnymi jednorodzinnymi. Ukształtowanie terenu drugiego jest zróżnicowane. Miejscami płaskie, jednak w dominującej części charakteryzujące się nachyleniami i znacznymi spadkami. Obszar jest w znacznej mierze zabudowany. Zabudowania występują jednak w częściach zewnętrznych analizowanego terenu. W środku występują zadrzewienia. Teren nr 3 jest płaski i również w sporej części zabudowany budynkami mieszkalnymi jednorodzinnymi. W centralnej i południowej części znajdują się zadrzewienia. Teren nr 4 jest w znacznej mierze płaski. Występujące gdziekolwiek nachylenia są niewielkie. Teren jest nieznacznie zabudowany. Większość obszaru zajmują pola i łąki, a także stawy rybne. Znaczne nachylenia terenu występują w pobliżu torów kolejowych przebiegających przez ten obszar na wschodzie. Teren 5 charakteryzuje się niewielkim nachyleniem w kierunku ulicy Żorskiej (kierunek północny). Obszar jest zabudowany budynkami o zróżnicowanych funkcjach.

2.6.2 GLEBY

W obrębie terenu pierwszego znajdują się gleby brunatne kwaśne lub gleby rdzawe o kompleksie żytnim dobrym, o podłożu piasek gliniasty lekki. Na obszarze nr 2 występują gleby typu bielcowego lub gleby płowe o kompleksie pszennym dobrym oraz podłożu lessy i utwory lessowate lekkie i średnie oraz gleby brunatne kwaśne lub gleby rdzawe o kompleksie pszennym dobrym utworzone na podłożu z pyłu zwykłego. Na obszarze trzecim występują gleby o typie czarne ziemie właściwe – kompleks użytki zielone średnie i podłożu piasek gliniasty lekki oraz gleby bielcowe lub gleby płowe o kompleksie żytnim dobrym, utworzone na podłożu piasek gliniasty. Na terenie nr 4 występują gleby orne bielcowe i brunatne wytworzone z pisków o kompleksie żytnim słabym oraz gleby bielcowe lub gleby płowe o kompleksach pszennym dobrym i żytnim dobrym utworzone na podłożu (kolejno) glina lekka i piasek gliniasty lekki. W obrębie terenu piątego występują gleby orne bielcowe i brunatne wytworzone z pisków o kompleksie żytnim słabym oraz gleby typu bielcowego lub gleby płowe o kompleksie pszennym dobrym oraz podłożu lessy i utwory lessowate lekkie i średnie.

2.7 ZASOBY NATURALNE

Obszar nr 1 w całości znajduje się w złożu Rydułtowy 1 oraz w granicach obszaru i terenu górniczego Rydułtowy I. Południowa część obszaru nr 2 znajduje się na terenie udokumentowanego złoża węgla kamiennego Marcel 1 oraz obszaru i terenu górniczego Radlin I, a także, częściowo, w obrębie udokumentowanego złoża węgla kamiennego Rymer (północna część). Obszar nr 3 w całości znajduje się w obrębie terenu górniczego Dąbieńsko 1 oraz w niewielkim fragmencie na terenie udokumentowanych złóż węgla kamiennego Dąbieńsko i Dąbieńsko 1 oraz obszaru górniczego Dąbieńsko 1. Teren nr 4 również w całości znajduje się w obrębie terenu górniczego Dąbieńsko 1 oraz w dominującej części na terenie udokumentowanych złóż węgla kamiennego Dąbieńsko i Dąbieńsko 1 oraz obszaru górniczego Dąbieńsko 1. W obrębie tego terenu zlokalizowane jest złożo surowców ilastych ceramiki budowlanej Rzędówka. Część obszaru nr 5 znajduje się w obrębie udokumentowanych złóż węgla kamiennego Jankowice oraz Chwałowice 1, a także terenów i obszarów górniczych Jankowice i Chwałowice 1.

Lp.	Obszar	Nazwa złoża	Kopalina
1.	Obszar nr 1	Rydułtowy 1	Węgle Kamienne
2.	Obszar nr 2	Marcel 1	Węgle Kamienne
		Rymer	Węgle Kamienne
3.	Obszar nr 3	Dąbieńsko	Węgle Kamienne
		Dąbieńsko 1	Węgle Kamienne
4.	Obszar nr 4	Dąbieńsko	Węgle Kamienne
		Dąbieńsko 1	Węgle Kamienne
		Rzędówka	Surowce ilaste ceramiki budowlanej
5.	Obszar nr 5	Jankowice	Węgle Kamienne
		Chwałowice 1	Węgle Kamienne

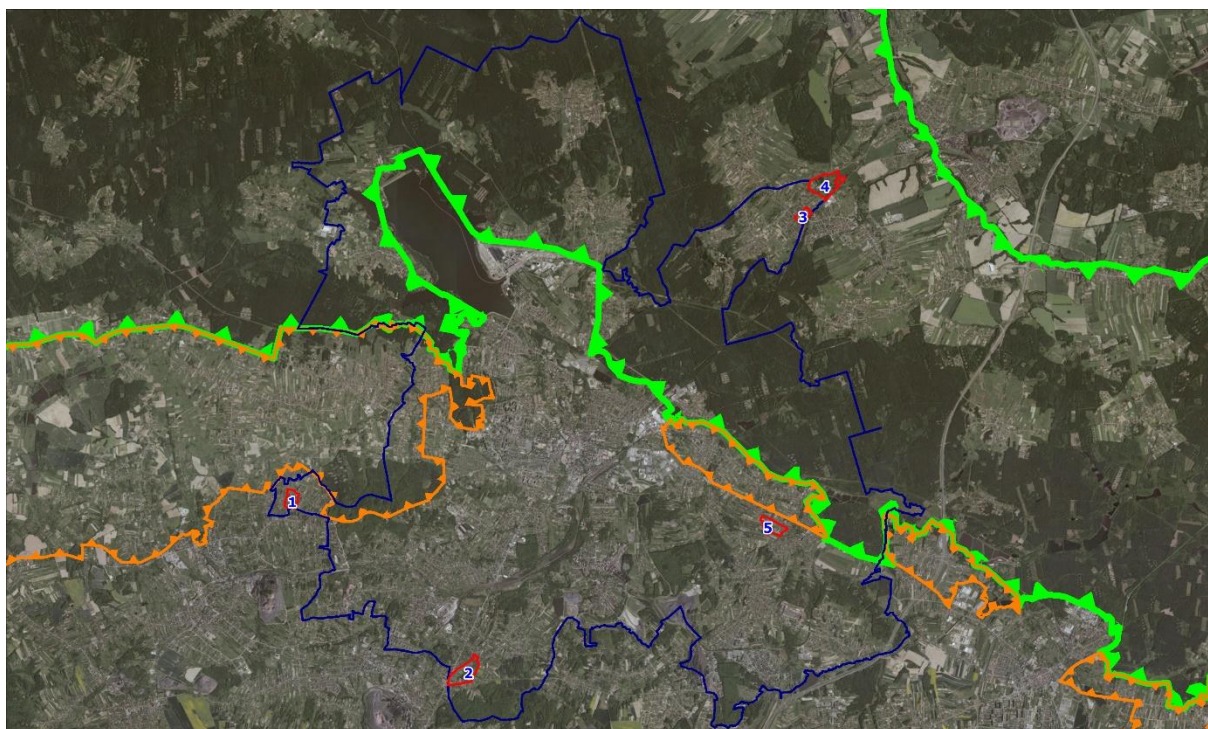
2.8 ŚRODOWISKO PRZYRODNICZE

Na wszystkich analizowanych obszarach brak jest wartości przyrodniczych takich jak stanowiska roślin chronionych czy siedliska godne ochrony. Obszary 1-3 i 5 są w dużej

mierze zabudowane, w szczególności budynkami mieszkalnymi jednorodzinnymi. W obrębie tych terenów przyrodę ożywioną stanowią ogrody przydomowe oraz tereny zieleni nieurządzonej, w tym zadrzewienia. Na obszarze nr 4 zlokalizowane są dwa stawy, teren zabudowany jest w niewielkiej części, a większość obszaru zajmują nieużytki i łąki.

2.9 OBSZARY CHRONIONE NA PODSTAWIE USTAWY Z DNIA 16.04.2004 R.

Obszary nr 3 i 4 znajdują się w całości w granicach Parku Krajobrazowego „Cysterskie Kompozycje Krajobrazowe Rud Wielkich”. Pozostałe obszary nie są objęte żadnymi formami ochrony przyrody, nie znajdują się również w granicach otuliny Parku Krajobrazowego „Cysterskie Kompozycje Krajobrazowe Rud Wielkich”. Przyjęte w projekcie planu miejscowego ustalenia nie będą negatywnie wpływać na wartości przyrodnicze w granicach Parku Krajobrazowego „Cysterskie Kompozycje Krajobrazowe Rud Wielkich”. Lokalizację obszarów objętych projektem planu miejscowego na tle granic Parku Krajobrazowego oraz jego otuliny obrazuje poniższy rysunek¹³.



2.10 KRAJOBRAZ

¹³ Granice Parku Krajobrazowego oraz jego otuliny pochodzą z Centralnego Rejestru Form Ochrony Przyrody dostępnego pod adresem <http://crfop.gdos.gov.pl>

Na terenie przedmiotowych obszarów krajobraz jest antropogeniczny. W obrębie przedmiotowych terenów jak i na obszarze całego Rybnika mieszają się dwa jego typy tzn. typ miejsko-przemysłowy oraz rolniczy. Na obszarze pierwszym dominuje zabudowa mieszkaniowa jednorodzinna wśród której widoczne są pojedyncze budynki związane z działalnością rolniczą, a także łąki i zadrzewienia. Zabudowa obszaru drugiego jest zróżnicowana. Występują tu zarówno obiekty usługowe, takie jak urząd pocztowy na północy oraz stacja paliw na południu, jak i mieszkaniowe jednorodzinne, które dominują na tym terenie. Krajobraz ukształtowany jest rolniczo o czym świadczą obszarze pojedyncze budynki wykorzystywane do działalności rolniczej, charakterystyczny układ działek oraz widoczne w krajobrazie łąki i grunty orne. Środkowa część obszaru, gdzie różnice wysokości są największe, jest zadrzewiona. W pobliżu urzędu pocztowego znajduje się budynek szkoły wpisany do gminnej ewidencji zabytków. Teren nr 3 jest w większości zabudowany budynkami mieszkalnymi jednorodzinnymi. Na południu znajduje się budynek mieszkalno-usługowy. Teren ten jest w centralnej części zadrzewiony, a od wschodu graniczy z terenami kolejowymi. Teren nr 4 w niewielkiej części jest zabudowany budynkami mieszkalnymi jednorodzinnymi. Resztę obszaru zajmują łąki, nieużytki oraz stawy rybne. Charakterystycznym elementem są tory kolejowe przebiegające przez wschodnią część obszaru. Obszar piąty w części północnej oraz północno-wschodniej zabudowany jest budynkami mieszkalnymi jednorodzinnymi. Na zachodzie obszaru znajdują się zabudowania kopalniane wraz ze zbiornikiem wodnym. Część południową zajmują tereny rolne.

2.11 ZABYTKI I OBIEKTY O WARTOŚCIACH KULTUROWYCH

Na obszarze nr 2 znajduje się budynek wpisany do gminnej ewidencji zabytków. Budynek (szkoła) znajduje się przy ulicy Konarskiego 53. Nie jest znany dokładny czas powstania budynku. Obecnie nie jest on użytkowany.

3. OCENA POTENCJALNYCH ZMIAN STANU ŚRODOWISKA PRZY BRAKU REALIZACJI USTALEŃ PLANU

Wszystkie analizowane obszary objęte są miejscowymi planami zagospodarowania przestrzennego, dlatego też w razie braku realizacji ustaleń sporządzanego planu, dla

przedmiotowych obszarów obowiązywać będą zapisy obecnie obowiązujących planów. Obszar pierwszy w obowiązującym planie (zmiany miejscowych planów zagospodarowania przestrzennego miasta Rybnika dla określonych terenów przyjęte uchwałą Rady Miasta Rybnika nr 78/VII/2011 z dnia 23 lutego 2011 r.) w całości przeznaczony jest pod zabudowę mieszkaniową i mieszkaniowo-usługową oraz drogi. W projekcie planu miejscowego, będącym przedmiotem niniejszego opracowania, następuje wyłącznie korekta układu komunikacyjnego. Teren jest już w znacznej części zabudowany. Obszar drugi objęty jest miejscowym planem zagospodarowania przestrzennego miasta Rybnika dla określonych terenów, w obszarze na wschód od ulicy Wodzisławskiej do ulicy Mikołowskiej przyjętym uchwałą Rady Miasta Rybnika nr 706/XLVI/2014 z dnia 28 maja 2014 r., zgodnie z którym na jego obszarze znajdują się tereny ekstensywnej zabudowy mieszkaniowej, tereny ogrodów przydomowych, tereny zieleni łąkowej i niskiej, tereny obiektów produkcyjnych, składów i magazynów, a także tereny obiektów i urządzeń obsługi komunikacji drogowej i dróg. W obecnie sporządzanym planie miejscowym przewiduje się dostosowanie przeznaczeń do zapisów obowiązującego studium, w tym rezygnacja z terenów ogrodów przydomowych, które i tak są zagospodarowywane przy powstającej zabudowie. Ich realizacja będzie zapewniona przez ustalenie odpowiednich wskaźników powierzchni biologicznie czynnej. Ponadto w miejsce terenów obiektów i urządzeń obsługi komunikacji drogowej projektuje się tereny usług. Pozostałe zmiany polegają na korekcie układu komunikacyjnego. Obszar w znacznej mierze jest zabudowany. Teren nr 3 w obowiązującym planie (miejscowy plan zagospodarowania przestrzennego dla części miasta Rybnika – obszar oznaczony symbolem MPZP 9 przyjęty uchwałą Rady Miasta Rybnika nr 780/LI/2014 z dnia 12 listopada 2014 r.) przeznaczony jest pod zabudowę mieszkaniową jednorodziną, mieszkaniowo-usługową, tereny zieleni urządzonej, tereny parkingów oraz drogi. Projektuje się wprowadzenie na większości obszaru przeznaczenie pod zabudowę mieszkaniową jednorodziną oraz pozostawienie terenów zabudowy mieszkaniowo-usługowej na południu obszaru. Rezygnuje się natomiast z niewielkich terenów zieleni urządzonej. Wielkość tych terenów nie jest wystarczająca do ich sensownego zagospodarowania, natomiast tereny zieleni urządzonej powstają w sposób naturalny przy budynkach mieszkaniowych. Służyć temu będzie zastosowanie odpowiednich wskaźników powierzchni biologicznie czynnej. Rezygnuje się także z parkingu oraz wprowadza się skorygowany układ drogowy. Obszar jest w znacznym stopniu zabudowany. Obszar nr 4 w obowiązującym planie (miejscowy plan zagospodarowania przestrzennego dla części miasta Rybnika – obszar oznaczony symbolem MPZP 9 przyjęty uchwałą Rady Miasta Rybnika nr 780/LI/2014 z dnia 12 listopada 2014 r.) przeznaczony jest

pod zalesienia, zabudowę mieszkaniową jednorodzinną, tereny rolnicze, tereny wód powierzchniowych śródlądowych, tereny obiektów produkcyjnych, składów i magazynów oraz drogi. W obrębie planu znajdują się również tereny zamknięte (tereny kolejowe). Projektowany plan przewiduje rozszerzenie zasięgu terenów zabudowy mieszkaniowej jednorodzinnej w miejsce terenów rolniczych (zgodnie ze studium), wprowadzenie terenów sportu i rekreacji w sąsiedztwie istniejących stawów rybnych, zmianie przeznaczenia terenów pod zalesienia na tereny zieleni nieurządzonej oraz korektę układu komunikacyjnego. Projektowane tereny zabudowy mieszkaniowej nie będą dominować w przestrzeni. Zostały wprowadzone w takim zakresie, w jakim będą korespondować z terenami już istniejącymi. Obszar nr 5 jest miejscowym planem zagospodarowania przestrzennego miasta Rybnika dla określonych terenów, w obszarze na wschód od ulicy Wodzisławskiej do ulicy Mikołowskiej przyjętym uchwałą Rady Miasta Rybnika nr 706/XLVI/2014 z dnia 28 maja 2014 r., zgodnie z którym na jego obszarze znajdują się tereny ekstensywnej zabudowy mieszkaniowej, tereny usług publicznych, tereny obiektów produkcyjnych, składów i magazynów, tereny zalesień, tereny usług i drogi. Projekt planu przewiduje korektę przeznaczeń w zakresie ich rozmieszczenia oraz zastosowanych wskaźników. W części zachodniej rezygnuje się z funkcji usługowej na korzyść terenów pod zabudowę mieszkaniową jednorodzinną. Zmniejsza się również zakres terenów usługowych na południu obszarów. Niewielki fragment terenów mieszkaniowych wprowadzono na południu obszaru. Fragment ten stanowi kontynuację zabudowy przy ul. Zapłocie. Przedmiotowy teren jest zainwestowany, zwłaszcza w części północnej i północno-wschodniej (zabudowa mieszkaniowa jednorodzinna) oraz środkowej (zabudowa przemysłowa).

4. ISTNIEJĄCE PROBLEMY OCHRONY ŚRODOWISKA

Na analizowanych obszarach nie odnotowano występowania szczególnych problemów ochrony środowiska związanych z formami ochrony przyrody, ani też innych problemów związanych z przekroczeniem norm środowiska. Na żadnym z analizowanych terenów nie występują szczególnie cenne siedliska przyrodnicze. Nie wskazywano tu potrzeb ustalenia małoobszarowych form ochrony przyrody, jak np. użytki ekologiczne czy zespoły przyrodniczo krajobrazowe.

5. SKUTKI DLA ŚRODOWISKA WYNIKAJĄCE Z REALIZACJI USTALEŃ PLANU

5.1 WPLYW NA WODY POWIERZCHNIOWE

Na obszarze nr 4 znajdują się dwa stawy rybne „Szachta” i „Szachta 2”. Na rysunku planu oznaczono je symbolami 4/1WS oraz 4/2WS. Mając na uwadze rozwiązania przyjęte w projekcie planu miejscowego nie prognozuje się negatywnego wpływu inwestycji realizowanych na podstawie planu na wody powierzchniowe. Ponadto teren nr 3 graniczy ze stawem, jednak już w tej chwili jest on całkowicie zainwestowany, a przepisy sporządzanego planu nie wpłyną w żaden sposób na obecny stan wód. W związku z tym prognozuje się, że ustalone w projekcie planu miejscowego tereny nie pogorszą w sposób znaczący jakości wód powierzchniowych.

5.2 WPLYW NA WODY PODZIEMNE

W związku z ustaleniami projektu planu nie przewiduje się szczególnego zagrożenia wód podziemnych. W celu przeciwdziałania zanieczyszczeniom projekt planu przewiduje nakaz odprowadzenia wód opadowych i roztopowych do miejskiej kanalizacji deszczowej, wprowadzającej wyżej wymienione wody do ziemi lub do wód powierzchniowych, z zastrzeżeniem, że dopuszcza się do czasu zrealizowania kanalizacji deszczowej odprowadzanie wód opadowych i roztopowych do ziemi i do wód po uprzednim zabezpieczeniu przed przedostawaniem się zanieczyszczonych wód do ziemi i do wód. Aby zapobiec negatywnemu wpływowi na wody podziemne, istotne będą działania gminy m.in. na etapie uzyskiwania pozwolenia na budowę, tj. egzekwowanie podłączenia do sieci kanalizacyjnej i spełnienia innych obowiązków w zależności od specyfiki przedsięwzięcia oraz przepisów.

5.3 WPLYW NA KLIMAT

Realizacja ustaleń planu zasadniczo nie będzie miała wpływu na klimat. Natomiast w wyniku realizacji ustaleń planu miejscowego zmianie ulec może mikroklimat terenów na których powstanie nowa zabudowa. Wprowadzenie nowej zabudowy może wiązać się z pogorszeniem warunków przewietrzania obszarów objętych planem. W projekcie planu, aby ograniczyć takie negatywne oddziaływanie na środowisko nakazano stosowanie

proekologicznych i wysokosprawnych źródeł energii cieplnej, charakteryzujących się brakiem lub niską emisją substancji do powietrza.

5.4 POWIERZCHNIA ZIEMI

5.4.1 WPŁYW NA UKSZTAŁTOWANIE TERENU

Na obszarach objętych projektem miejscowego planu zagospodarowania przestrzennego nie prognozuje się znaczących przekształceń ukształtowania terenu. Tereny dróg, które wyznacza się w projekcie planu w dużej mierze są już zagospodarowane, a drogi nowoprojektowane to drogi o niskich klasach tj. drogi klasy drogi dojazdowej oraz drogi wewnętrzne. Projekt planu przewiduje jednak wprowadzenie nowych terenów pod zabudowę oraz utrzymanie istniejących, które nie zostały jeszcze zagospodarowane, co w konsekwencji doprowadzi do nieodwracalnych zmian ukształtowania terenu. Należy jednak podkreślić, że tereny, których dotyczy opracowanie, są już częściowo zainwestowane oraz znajdują się w sąsiedztwie terenów zabudowanych, stanowiąc kontynuację procesów już zachodzących.

5.4.2 WPŁYW NA GLEBY

Istniejące na przedmiotowym terenie już w chwili obecnej w znacznej mierze są zniszczone w wyniku powstania budynków oraz infrastruktury. Z uwagi na wolne tereny do zainwestowania, w wyniku realizacji ustaleń planu miejscowego postępował będzie proces ich degradacji. Zjawisko to jest jednak nieuniknione, z uwagi na to, że tereny te są w większości zainwestowane oraz obecnie obowiązujące plany przewidują tereny pod rozwój poszczególnych funkcji. W celu przeciwdziałania temu zjawisku projekt planu określa minimalne wskaźniki powierzchni biologicznie czynnej dla poszczególnych terenów.

5.5 WPŁYW NA ZASOBY NATURALNE

Projekt planu miejscowego nie wprowadza przeznaczeń kolidujących z możliwością wydobywania złóż węgla kamiennego, które występują na wszystkich obszarach. Należy również podkreślić, że wydobywanie istniejącego na terenie nr 4 złoża surowców ilastych ceramiki budowlanej Rzędówka zostało zaniechane.

5.6 WPLYW NA ŚRODOWISKO PRZYRODNICZE

Na obszarach objętych planem miejscowym nie stwierdzono występowania cennych przyrodniczo siedlisk roślinnych i zwierzęcych. W przeważającej części są to tereny zainwestowane. Na obszarach 2, 4 i 5 pozostawiono tereny przeznaczone pod zielenie nieurządzoną. Ponadto na terenie nr 4 znajdują się stawy rybne, wokół których zaprojektowano tereny sportu i rekreacji. Tereny, które w poprzednich planach przeznaczono pod ogrody przydomowe i zielenie urządzone, a w projekcie zostały przeznaczone pod tereny zabudowy mieszkaniowej jednorodzinnej, w dalszym ciągu mogą być wykorzystywane na ten cel. Tym bardziej, że wyznacza się wskaźniki powierzchni biologicznie czynnej. Dzięki temu tereny zieleni nadal będą istniały, jednak będą one mogły być kształtowane w sposób bardziej dowolny. Istniejące na terenach nr 1 i 3 zadrzewienia mogą zniknąć w związku z przeznaczeniem terenów pod zabudowę. Przeznaczenie takie jest jednak następstwem obowiązujących planów miejscowych.

5.7 WPLYW NA OBSZARY CHRONIONE NA PODSTAWIE USTAWY Z DNIA 16.04.2004 R.

Obszary nr 3 i 4 znajdują się w całości w granicach Parku Krajobrazowego „Cysterskie Kompozycje Krajobrazowe Rud Wielkich”. Z analizy wpływu ustaleń projektu planu miejscowego na obszary chronione na podstawie ustawy o ochronie przyrody nie wynika, aby przyjęte w projekcie planu rozwiązania negatywnie wpływały na elementy przyrody chronione w ramach parku krajobrazowego.

5.8 WPLYW NA KRAJOBRAZ

W wyniku uchwalenia planu miejscowego zmianie może ulec krajobraz na terenie nr 4, gdzie rozszerzono tereny zabudowy mieszkaniowej jednorodzinnej, zapelniając lukę pomiędzy terenami o tym przeznaczeniu, która do tej pory przeznaczona była na cele rolnicze.

Zmiany mogą nastąpić również w krajobrazie obszarów nr 1 i 3, gdzie w tej chwili występują zadrzewienia. Na tych obszarach jednak możliwość realizacji zabudowy istniała już w poprzednich planach miejscowych. Na pozostałych obszarach krajobraz zmieni się nieznacznie. Każdy z tych terenów jest bowiem już w znacznym stopniu zabudowany, a skorygowane zasięgi terenów zabudowy stanowią naturalną kontynuację zabudowy już istniejącej. Dla wszystkich wyodrębnionych terenów, w których w planie miejscowym dopuszczono zabudowę, określono powierzchnię zabudowy, powierzchnię biologicznie czynną, wysokość oraz intensywność zabudowy. Należy uznać, że przyjęty w projekcie planu kierunek rozwoju jest zgodny z procesami zachodzącymi na analizowanych obszarach i nie wprowadza drastycznych zmian w krajobrazie.

5.9 WPLYW NA ZABYTKI I OBIEKTY O WARTOŚCIACH KULTUROWYCH

Na obszarze drugim zlokalizowany jest budynek wpisany do gminnej ewidencji zabytków. Prognozuje się, że projekt planu miejscowego nie wpłynie na niego w sposób negatywny.

5.10 WPLYW NA WARUNKI I JAKOŚĆ ŻYCIA MIESZKAŃCÓW

5.10.1 JAKOŚĆ POWIETRZA ATMOSFERYCZNEGO

W projekcie planu nie przewidziano funkcji, które mogłyby znacząco wpłynąć na pogorszenie jakości powietrza atmosferycznego. Należy jednak wziąć pod uwagę, że mimo niewielkiej powierzchni obszarów objętych projektem planu, w szerszej perspektywie (sąsiadująca zabudowa mieszkaniowa jednorodzinna i charakterystyczne dla centrum zagęszczenie zabudowy) realizacja dodatkowej zabudowy może przyczynić się do pogarszania stanu jakości powietrza ze względu na niską emisję. Co prawda plan miejscowy wprowadza zapisy, zgodnie z którymi w celu ochrony powietrza atmosferycznego nakazuje się stosowanie proekologicznych i wysokosprawnych źródeł energii cieplnej, charakteryzujących się brakiem lub niską emisją substancji do powietrza, jednak działania w tym zakresie muszą sięgać znacznie dalej. Warto podkreślić, że uchwałą z dnia 7 kwietnia

2017 r. nr V/36/1/2017 Sejmiku Województwa Śląskiego¹⁴ wprowadzono na obszarze województwa śląskiego ograniczenia w zakresie eksploatacji instalacji, w których następuje spalanie paliw.

5.10.2 KLIMAT AKUSTYCZNY

Projekt planu określa na analizowanym terenie normy klimatu akustycznego zgodne z polskim prawem, w tym rozporządzenia Ministra Środowiska z dnia 14 czerwca 2007 r. w sprawie dopuszczalnych poziomów hałasu w środowisku¹⁵. Projekt planu nie wprowadza przeznaczeń, w ramach których mogłyby być realizowane obiekty, które mogą mieć potencjalny wpływ na pogorszenie klimatu akustycznego. W projekcie planu określono dopuszczalne poziomy hałasu. Realizacja ustaleń planu miejscowego w tym w szczególności zabudowy mieszkaniowej jednorodzinnej będzie generować dodatkowy ruch samochodowy, co związane jest ze zwiększoną emisją hałasu. Jego wartości nie powinny jednak przekraczać dopuszczalnych poziomów i nie powinny stanowić uciążliwości dla mieszkańców z uwagi na niewielkie obszary objęte planem. Prognozuje się, że realizacja ustaleń planu miejscowego nie będzie stanowić uciążliwości dla terenów sąsiednich.

5.10.3 POLE ELEKTROMAGNETYCZNE

Przedmiotowy projekt planu nie wprowadza obostrzeń w zakresie lokalizacji anten telefonii komórkowej. Również ten zakres uregulowany jest szeregiem innych przepisów oraz poddawany kontrolom. Zgodnie z ustawą z dnia 7 maja 2010 r. o wspieraniu rozwoju usług i sieci telekomunikacyjnych¹⁶ miejscowy plan zagospodarowania przestrzennego nie może ustanawiać zakazów, a przyjmowane w nim rozwiązania nie mogą uniemożliwiać rozwoju telefonii komórkowej.

¹⁴ Dz. Urz. Woj. Śląskiego z 2017 r. poz. 2624

¹⁵ Dz. U. z 2014 r. poz. 112

¹⁶ t.j. Dz. U. z 2017 r. poz. 2062 ze zm.

5.10.4 GOSPODARKA ODPADAMI

Z uwagi na przyjęte w projekcie planu miejscowego rozwiązania prognozuje się, że wzrośnie ilość powstających odpadów, jednak powierzchnie obszarów objętych projektem planu są na tyle niewielkie, że przyrost ten nie będzie znaczący. Projekt planu nie wprowadza żadnych nowych składowisk odpadów. Odpady będą składowane zgodnie z przepisami na terenach do tego przeznaczonych. Ponadto, gospodarkę odpadami regulują przepisy odrębne, zarówno odpowiednie ustawy¹⁷ jak i uchwały Rady Miasta oraz programy gospodarki odpadami.

5.10.5 ZAGROŻENIE POWODZIOWE

Na analizowanych obszarach nie stwierdzono występowania zagrożeń powodziowych. Projekt planu nie zawiera ustaleń z tego zakresu.

5.10.6 ZAGROŻENIE OSUWISKOWE

Na analizowanych obszarach nie stwierdzono występowania zagrożeń ruchami masowymi ziemi. Projekt planu nie zawiera ustaleń z tego zakresu.

6. PRZEWIDYWANE MOŻLIWOŚCI TRANSGRANICZNEGO ODDZIAŁYWANIA NA ŚRODOWISKO

Ze względu na wielkość obszarów, dla których sporządzany jest plan, a także wprowadzone przeznaczenia oraz znaczną odległość od granicy kraju, nie przewiduje się możliwości transgranicznego oddziaływania na środowisko.

¹⁷ m. in. ustawa z dnia 14 grudnia 2012 r. o odpadach (t.j. Dz. U. z 2018 r. poz. 992 ze zm.), ustawa z dnia 13 września 1996 r. o utrzymaniu czystości i porządku w gminach (t.j. Dz. U. z 2017 r. poz. 1289 ze zm.)

7. ROZWIĄZANIA MAJĄCE NA CELU ZAPOBIEGANIE, OGRANICZANIE LUB KOMPENSACJĘ PRZYRODNICZĄ NEGATYWNYCH ODDZIAŁYWAŃ NA ŚRODOWISKO

W projekcie planu miejscowego wprowadzono zapisy mające na celu ochronę środowiska, w tym ustalenie dopuszczalnych norm hałasu oraz nakaz stosowania proekologicznych i wysokosprawnych źródeł energii cieplnej, charakteryzujących się brakiem lub niską emisją substancji do powietrza .

Ze względu na przepisy odrębne w projekcie planu nie zawarto zapisów dotyczących kompensacji przyrodniczej.

8. MOŻLIWOŚCI ROZWIĄZAŃ ALTERNATYWNYCH DLA OBSZARU NATURA 2000

Przedmiotowe tereny nie leżą w obrębie obszaru Natura 2000.

9. PROPOZYCJE DOTYCZĄCE PRZEWIDYWANYCH METOD ANALIZY SKUTKÓW REALIZACJI POSTANOWIEŃ PROJEKTOWANEGO PLANU ORAZ CZĘSTOTLIWOŚCI JEJ PRZEPROWADZANIA

Projekt planu nie wprowadza metod analizy skutków jego realizacji, a co za tym idzie częstotliwości jej przeprowadzania. Jest to zgodne z ustawą o planowaniu i zagospodarowaniu przestrzennym, która nie przewiduje możliwości określenia monitoringu w miejscowym planie zagospodarowania przestrzennego. Ustawa o planowaniu i zagospodarowaniu przestrzennym przewiduje jednak dokonywanie oceny aktualności studium i planów miejscowych przez prezydenta miasta. W ramach tej analizy prezydent miasta dokonuje analizy zmian w zagospodarowaniu przestrzennym gminy, ocenia postępy w opracowywaniu planów miejscowych i opracowuje wieloletnie programy ich sporządzania w nawiązaniu do ustaleń studium. Ponadto, skutki realizacji postanowień planu będą podlegały bieżącej kontroli odpowiednich służb ochrony środowiska, służb ochrony przyrody oraz organów administracji.

10. STRESZCZENIE W JĘZYKU NIESPECJALISTYCZNYM

Przedmiotem opracowania jest prognoza oddziaływania na środowisko miejscowego planu zagospodarowania przestrzennego dla części miasta Rybnika obejmującej pięć obszarów w rejonie ulic Frontowej, Gabrieli Zapolskiej, Willowej, Teofila Bieli i Ziołowej (MPZP 47). Analizowane obszary położone są w mieście Rybnik, w dzielnicach: Niewiadom, Popielów, Kamień, Gotartowice, w różnych odległościach od siebie. Obszary nr 1, 2, 3 i 5 w znacznym stopniu są zabudowane, natomiast na terenie nr 4 dominują tereny zielone, w tym nieużytki, łąki i dwa stawy rybne.

Obszar nr 1, zlokalizowany w rejonie ulicy Frontowej, w obowiązującym planie miejscowym przeznaczony jest pod zabudowę mieszkaniowo-usługową, mieszkaniową oraz pod tereny komunikacji. Obszar nr 2, zlokalizowany w rejonie ulicy Gabrieli Zapolskiej, w obowiązującym planie miejscowym przeznaczony jest pod zabudowę produkcyjną, składy i magazyny, zabudowę usługową, mieszkaniową, pod tereny komunikacji oraz zieleń. Obszar nr 3, zlokalizowany w rejonie ulicy Willowej, w obowiązującym planie miejscowym przeznaczony jest pod zabudowę mieszkaniowo-usługową, mieszkaniową, pod tereny komunikacji oraz zieleń. Obszar nr 4, zlokalizowany w rejonie ulicy Teofila Bieli, w obowiązującym planie miejscowym przeznaczony jest pod obiekty produkcyjne, składy i magazyny, zabudowę mieszkaniową, pod tereny komunikacji, wody powierzchniowe, uprawy rolne oraz zieleń. Obszar nr 5, zlokalizowany w rejonie ulicy Ziołowej, w obowiązującym planie miejscowym przeznaczony jest pod zabudowę produkcyjną, składy i magazyny, zabudowę usługową, mieszkaniową, pod tereny komunikacji oraz zieleń. Dla wszystkich terenów obowiązują miejscowe plany zagospodarowania przestrzennego, jednakże ustalenia tych planów uniemożliwiają realizację planowanych przedsięwzięć bądź nie uwzględniają własności nieruchomości i faktycznego sposobu ich wykorzystywania. Ponadto wszystkie obszary wymagają dostosowania do ustaleń obowiązującego studium uwarunkowań i kierunków zagospodarowania przestrzennego.

Obszary nr 3 i 4 znajdują się w całości w granicach Parku Krajobrazowego „Cysterskie Kompozycje Krajobrazowe Rud Wielkich”. Na obszarach objętych planem nie występują obszary szczególnego zagrożenia powodzią oraz obszary osuwania się mas ziemnych. Ponadto brak jest cennych siedlisk przyrodniczych. Na terenach nr 4 i 5 znajdują

się dwa stanowiska archeologiczne. Ponadto na terenie nr 2 zlokalizowany jest budynek wpisany do gminnej ewidencji zabytków. Budynek znajduje się przy ul. Konarskiego 53 i w przeszłości użytkowany był jako szkoła. Nie jest znany czas jego wybudowania. Ponadto północna część obszaru pierwszego oraz obszary nr 3, 4 i 5 w całości znajdują się w granicach użytkowego poziomu wód podziemnych. Obszar nr 1 w całości znajduje się w złożu Rydułtowy 1 oraz w granicach obszaru i terenu górniczego Rydułtowy I. Południowa część obszaru nr 2 znajduje się na terenie udokumentowanego złoża węgla kamiennego Marcel 1 oraz obszaru i terenu górniczego Radlin I, a także, częściowo, w obrębie udokumentowanego złoża węgla kamiennego Rymer (północna część). Obszar nr 3 w całości znajduje się w obrębie terenu górniczego Dąbieńsko 1 oraz w niewielkim fragmencie na terenie udokumentowanych złóż węgla kamiennego Dąbieńsko i Dąbieńsko 1 oraz obszaru górniczego Dąbieńsko 1. Teren nr 4 również w całości znajduje się w obrębie terenu górniczego Dąbieńsko 1 oraz w dominującej części na terenie udokumentowanych złóż węgla kamiennego Dąbieńsko i Dąbieńsko 1 oraz obszaru górniczego Dąbieńsko 1. W obrębie tego terenu zlokalizowane jest złożo surowców ilastych ceramiki budowlanej Rzędówka. Część obszaru nr 5 znajduje się w obrębie udokumentowanych złóż węgla kamiennego Jankowice oraz Chwałowice 1, a także terenów i obszarów górniczych Jankowice i Chwałowice 1.

Na terenie przedmiotowych obszarów krajobraz jest antropogeniczny. W obrębie przedmiotowych terenów jak i na obszarze całego Rybnika mieszają się dwa jego typy tzn. typ miejsko-przemysłowy oraz rolniczy. Na obszarze pierwszym dominuje zabudowa mieszkaniowa jednorodzinna wśród której widoczne są pojedyncze budynki związane z działalnością rolniczą, a także łąki i zadrzewienia. Zabudowa obszaru drugiego jest zróżnicowana. Występują tu zarówno obiekty usługowe, takie jak urząd pocztowy na północy oraz stacja paliw na południu, jak i mieszkaniowe jednorodzinne, które dominują na tym terenie. Krajobraz ukształtowany jest rolniczo o czym świadczą obszarze pojedyncze budynki wykorzystywane do działalności rolniczej, charakterystyczny układ działek oraz widoczne w krajobrazie łąki i grunty orne. Środkowa część obszaru, gdzie różnice wysokości są największe, jest zadrzewiona. W pobliżu urzędu pocztowego znajduje się budynek szkoły wpisany do gminnej ewidencji zabytków. Teren nr 3 jest w większości zabudowany budynkami mieszkalnymi jednorodzinnymi. Na południu znajduje się budynek mieszkalno-usługowy. Teren ten jest w centralnej części zadrzewiony, a od wschodu graniczy z terenami kolejowymi. Teren nr 4 w niewielkiej części jest zabudowany budynkami mieszkalnymi jednorodzinnymi. Resztę obszaru zajmują łąki, nieużytki oraz stawy rybne.

Charakterystycznym elementem są tory kolejowe przebiegające przez wschodnią część obszaru. Obszar piąty w części północnej oraz północno-wschodniej zabudowany jest budynkami mieszkalnymi jednorodzinnymi. Na zachodzie obszaru znajdują się zabudowania kopalniane wraz ze zbiornikiem wodnym. Część południową zajmują tereny rolne.

W wyniku uchwalenia planu miejscowego zmianie może ulec krajobraz na terenie nr 4, gdzie rozszerzono tereny zabudowy mieszkaniowej jednorodzinnej, zapelniając lukę pomiędzy terenami o tym przeznaczeniu. Do tej pory ta część terenu była przeznaczona na cele rolnicze. Zmiany mogą nastąpić również w krajobrazie obszarów nr 1 i 3, gdzie w tej chwili występują zadrzewienia. Na tych obszarach jednak możliwość realizacji zabudowy istniała już w poprzednich planach miejscowych. Na pozostałych obszarach krajobraz zmieni się nieznacznie. Każdy z tych terenów jest bowiem już w znacznym stopniu zabudowany, a skorygowane zasięgi terenów zabudowy stanowią naturalną kontynuację zabudowy już istniejącej. Dla wszystkich wyodrębnionych terenów, w których w planie miejscowym dopuszczono zabudowę, określono powierzchnię zabudowy, powierzchnię biologicznie czynną, wysokość oraz intensywność zabudowy. Należy uznać, że przyjęty w projekcie planu kierunek rozwoju jest zgodny z procesami zachodzącymi na analizowanych obszarach i nie wprowadza drastycznych zmian w krajobrazie. Również ukształtowanie terenu, w związku z brakiem nowych funkcji generujących możliwość gospodarowania dużymi masami ziemnymi nie ulegnie znaczącym zmianom.

Zmiany w środowisku będą naturalną konsekwencją zachodzących na przedmiotowych terenach procesów. Utrzymano tereny już przeznaczone pod zabudowę, korygując konkretne przeznaczenia oraz wprowadzono nowe, tam gdzie było to zasadne ze względu na istniejące sąsiedztwo i analizy sporządzane na potrzeby obowiązującego studium. Na obszarach objętych planem miejscowym nie stwierdzono występowania cennych przyrodniczo siedlisk roślinnych i zwierzęcych. W przeważającej części są to tereny zainwestowane. Na obszarach 2, 4 i 5 pozostawiono tereny przeznaczone pod zielenie nieurządzoną. Ponadto na terenie nr 4 znajdują się stawy rybne, wokół których zaprojektowano tereny sportu i rekreacji. Tereny, które w poprzednich planach przeznaczono pod ogrody przydomowe i zielenie urządzone, a w projekcie zostały przeznaczone pod tereny zabudowy mieszkaniowej jednorodzinnej, w dalszym ciągu mogą być wykorzystywane na ten cel. Tym bardziej, że wyznacza się wskaźniki powierzchni biologicznie czynnej. Dzięki temu tereny zieleni nadal będą istniały, jednak będą one mogły być kształtowane w sposób bardziej dowolny. Istniejące na terenach nr 1 i 3 zadrzewienia mogą zniknąć w związku z

przeznaczeniem terenów pod zabudowę. Przeznaczenie takie jest jednak następstwem obowiązujących planów miejscowych.

Projekt planu miejscowego nie wprowadza przeznaczeń kolidujących z możliwością wydobywania złóż węgla kamiennego, które występują na wszystkich obszarach. Natomiast wydobywanie złóż surowców ilastych ceramiki budowlanej „Rzędówka”, które występuje na terenie czwartym zostało zaniechane więc wprowadzone na tym terenie funkcje nie mają znaczenia z perspektywy możliwości wydobywania. Realizacja ustaleń planu zasadniczo nie będzie miała wpływu na klimat. Natomiast w wyniku realizacji ustaleń planu miejscowego zmiana ulega może mikroklimat terenów na których powstanie nowa zabudowa oraz może zwiększyć się problem niskiej emisji. Wprowadzono jednak zapisy, które mają temu zapobiec. Projekt planu nie wprowadza przeznaczeń, w ramach których mogłyby być realizowane obiekty, które mogą mieć potencjalny wpływ na pogorszenie klimatu akustycznego. W projekcie planu określono dopuszczalne poziomy hałas. Projekt planu nie wpływa negatywnie na obiekt wpisany do gminnej ewidencji zabytków. Przedmiotowy projekt planu nie wprowadza obostrzeń w zakresie lokalizacji anten telefonii komórkowej. Z uwagi na przyjęte w projekcie planu miejscowego rozwiązania prognozuje się, że wzrośnie ilość powstających odpadów, jednak powierzchnie obszarów objętych projektem planu są na tyle niewielkie, że przyrost ten nie będzie znaczący. Na analizowanych obszarach nie stwierdzono występowania zagrożeń powodziowych. Nie stwierdzono również występowania zagrożeń ruchami masowymi ziemi. Ze względu na wielkość obszarów, dla których sporządzany jest plan, a także wprowadzone przeznaczenia oraz znaczną odległość od granicy kraju, nie przewiduje się możliwości transgranicznego oddziaływania na środowisko.

Projekt planu przewiduje zapobieganie i ograniczanie negatywnych oddziaływań na środowisko.

W związku z tym, że analizowane tereny nie leżą w obszarze Natura 2000, projekt nie przewiduje możliwości rozwiązań alternatywnych dla obszaru Natura 2000.

Przepisy prawa nie przewidują możliwości określenia monitoringu w miejscowym planie zagospodarowania przestrzennego, a co za tym idzie, niniejszy projekt nie określa metod analizy skutków realizacji postanowień projektowanego planu oraz częstotliwości jej przeprowadzania.

Podsumowując, należy stwierdzić, że wśród najważniejszych celów projektu planu miejscowego są ochrona środowiska oraz zasada zrównoważonego rozwoju, zgodnie z którą należy zarządzać przestrzenią w sposób gwarantujący dobrą jakość życia dla przyszłych pokoleń.

1. Kondracki J., *Geografia regionalna Polski*, Warszawa 2001 r.
2. Budkiewicz M., Chrzanowska E., Gwóźdź R., Mroczek J., Pasierb B., Skowrońska M., Sroka k., Waclawski M., *Zarys geologii i hydrogeologii*, Kraków 2005 r.
3. Majchrowska A., *Realizacja zapisów Europejskiej Konwencji Krajobrazowej*, 2007 r.
4. Paczyński B., Sadurski A., *Hydrogeologia regionalna Polski*, Warszawa 2007 r.
5. Siemiński M., *Środowiskowe zagrożenia zdrowia*, Warszawa 2007 r.
6. Woś A., *Klimat Polski*, Warszawa 1999 r.
7. Mapa geosrodowiskowa Polski, 1:50 000, Państwowy Instytut Geologiczny, Warszawa 2014 r.
8. Mapa hydrogeologiczna Polski, 1:50 000, Państwowy Instytut Geologiczny.
9. Opracowanie ekofizjograficzne podstawowe sporządzone na potrzeby projektu studium uwarunkowań i kierunków zagospodarowania przestrzennego miasta rybnika
10. *Strategiczny plan adaptacji dla sektorów i obszarów wrażliwych na zmiany klimatu do roku 2020 z perspektywą do roku 2030*, Ministerstwo Środowiska, Warszawa 2013 r.
11. Studium uwarunkowań i kierunków zagospodarowania przestrzennego miasta Rybnika, uchwała 370/XXIII/2016 Rady Miasta Rybnika z dnia 30 czerwca 2016 r.
12. pgi.gov.pl
13. VANELLUS ECO Firma Przyrodnicza Łukasz Tomasiak, *Aktualizacja waloryzacji przyrodniczej Miasta Rybnika*, Rybnik 2017
14. *Program ochrony powietrza dla terenu województwa śląskiego mający na celu osiągnięcie poziomów dopuszczalnych substancji w powietrzu oraz pułapu stężenia ekspozycji*, uchwała nr V/47/5/2017 Sejmiku Województwa Śląskiego z dnia 18 grudnia 2017 r. (Dz. Urz. Woj. Sla. z 2017 r. poz. 7339)
15. *Programu ochrony środowiska przed hałasem dla Miasta Rybnika*, uchwała nr 556/XXXVIII/2013 Rady Miasta Rybnika z dnia 25 września 2013 r. (Dz. Urz. Woj. Sla. z 2013 r. poz. 5951)
16. Plan gospodarki niskoemisyjnej dla Miasta Rybnika, uchwała nr 784/XLIX/2018 Rady Miasta Rybnika z dnia 27 czerwca 2018 r.
17. Program Ochrony Środowiska dla miasta Rybnika do roku 2020 z uwzględnieniem perspektywy do roku 2024, uchwała nr 418/XXVII/2016 Rady Miasta Rybnika z dnia 17 listopada 2016 r.
18. Zarządzenie nr 65/2016 Prezydenta miasta Rybnika z dnia 2 lutego 2016 r. w sprawie przyjęcia gminnej ewidencji zabytków dla Miasta Rybnika

Lokalizacja obszarów objętych projektem miejscowego planu zagospodarowania przestrzennego









