

PROGNOZA ODDZIAŁYWANIA NA ŚRODOWISKO

PROJEKTU MIEJSCOWEGO PLANU ZAGOSPODAROWANIA
PRZESTRZENNEGO DLA CZĘŚCI MIASTA RYBNIKA
OBEJMUJĄCEJ DWA OBSZARY W REJONIE ULIC KS. JANA POJDY
I BRZOWEJ (MPZP 53)

1. Wprowadzenie.....	3
1.1 Cel, zakres pracy, powiązanie z innymi dokumentami.....	3
1.2 Metody zastosowane przy sporządzaniu prognozy.....	4
1.3 Cele ochrony środowiska oraz sposoby ich realizacji w planie.....	4
1.4 Ustalenia i główne cele opracowania nowego miejscowego planu zagospodarowania przestrzennego.....	5
2. Charakterystyka środowiska.....	6
2.1 Położenie fizyczno-geograficzne.....	6
2.2 Budowa geologiczna.....	8
2.3 Wody powierzchniowe.....	9
2.4 Wody podziemne.....	9
2.5 Klimat.....	9
2.6 Powierzchnia ziemi.....	10
2.6.1 Ukształtowanie terenu.....	10
2.6.2 Gleby.....	10
2.7 Zasoby naturalne.....	11
2.8 Środowisko przyrodnicze.....	11
2.9 Obszary chronione na podstawie ustawy z dnia 16.04.2004 r.....	11
2.10 Krajobraz.....	12
2.11 Zabytki i obiekty o wartościach kulturowych.....	12
3. Ocena potencjalnych zmian stanu środowiska przy braku realizacji ustaleń planu.....	12
4. Istniejące problemy ochrony środowiska.....	13
5. Skutki dla środowiska wynikające z realizacji ustaleń planu.....	13
5.1 Wpływ na wody powierzchniowe.....	13
5.2 Wpływ na wody podziemne.....	14
5.3 Wpływ na klimat.....	14
5.4 Powierzchnia ziemi.....	14
5.4.1 Wpływ na ukształtowanie terenu.....	14
5.4.2 Wpływ na gleby.....	15
5.5 Wpływ na zasoby naturalne.....	15
5.6 Wpływ na środowisko przyrodnicze.....	15

5.7 Wpływ na obszary chronione na podstawie ustawy z dnia 16.04.2004 r.....	16
5.8 Wpływ na krajobraz	17
5.9 Wpływ na zabytki i obiekty o wartościach kulturowych	17
5.10 Wpływ na warunki i jakość życia mieszkańców	17
5.10.1 Jakość powietrza atmosferycznego.....	17
5.10.2 Klimat akustyczny	18
5.10.3 Pole elektromagnetyczne	18
5.10.4 Gospodarka odpadami	19
5.10.5 Zagrożenie powodziowe	19
5.10.6 Zagrożenie osuwiskowe	19
6. Przewidywane możliwości transgranicznego oddziaływania na środowisko	19
7. Rozwiązania mające na celu zapobieganie, ograniczanie lub kompensację przyrodniczą negatywnych oddziaływań na środowisko	20
8. Możliwości rozwiązań alternatywnych dla obszaru Natura 2000.....	20
9. Propozycje dotyczące przewidywanych metod analizy skutków realizacji postanowień projektowanego planu oraz częstotliwości jej przeprowadzania	20
10. Streszczenie w języku niespecjalistycznym.....	21
Bibliografia	24

1. WPROWADZENIE

1.1 CEL, ZAKRES PRACY, POWIĄZANIE Z INNYMI DOKUMENTAMI

Przedmiotem opracowania jest prognoza oddziaływania na środowisko projektu miejscowego planu zagospodarowania przestrzennego dla części miasta Rybnika obejmującej dwa obszary w rejonie ulic ks. Jana Pójdy i Brzozowej (MPZP 53).

Podstawowym celem prognozy, opracowywanej równocześnie z projektem planu miejscowego jest poszukiwanie i wskazanie możliwości rozwiązań planistycznych najkorzystniejszych dla stanu środowiska, poprzez:

- 1) identyfikację i ocenę najbardziej prawdopodobnych wpływów na biofizyczne i zdrowotne komponenty środowiska określonego obszaru, jakie może wywołać realizacja dyspozycji przestrzennych zawartych w projekcie planu;
- 2) eliminację rozwiązań i ustaleń niemożliwych do przyjęcia ze względu na ewentualne negatywne skutki dla środowiska lub zagrożenie dla zdrowia mieszkańców;
- 3) poinformowanie podmiotów planu, tj. wnioskodawców, społeczności lokalnej i organów samorządu o skutkach wpływu ustaleń planu na środowisko przyrodnicze.

Zadanie to wymaga interdyscyplinarnej analizy procesów i zjawisk zachodzących w środowisku, przy uwzględnieniu zmian w szeroko rozumianym otoczeniu (niezwiązanym z planem), na które składa się system prawny, postęp cywilizacyjny i techniczny, zachowania i przemiany świadomości społeczności lokalnej itp.

Obowiązek sporządzenia prognozy oddziaływania na środowisko projektu miejscowego planu zagospodarowania przestrzennego wynika z art. 51 ust 1 ustawy z dnia 3 października 2008 r. o udostępnianiu informacji o środowisku i jego ochronie, udziale społeczeństwa w ochronie środowiska oraz o ocenach oddziaływania na środowisko¹. Artykuł ten określa również szczegółowy zakres przedmiotowej prognozy.

Ponadto podstawą dla opracowania prognozy oddziaływania na środowisko projektu miejscowego planu zagospodarowania przestrzennego dla części miasta Rybnika obejmującej dwa obszary w rejonie ulic ks. Jana Pójdy i Brzozowej (MPZP 53) są:

¹ t.j. Dz. U. z 2017 r. poz. 1405 ze zm.

1. Uchwała nr 637/XLII/2017 Rady Miasta Rybnika z dnia 16 listopada 2017 r w sprawie przystąpienia do sporządzenia miejscowego planu zagospodarowania przestrzennego dla części miasta Rybnika obejmującej dwa obszary w rejonie ulic ks. Jana Pójdy i Brzozowej (MPZP 53);
2. Ustawa z dnia 3 października 2008 r. *o udostępnianiu informacji o środowisku i jego ochronie, udziale społeczeństwa w ochronie środowiska oraz o ocenach oddziaływania na środowisko*;
3. Ustawa z dnia 27 kwietnia 2001 r. *Prawo ochrony środowiska*²;
4. Ustawa z dnia 16 kwietnia 2004 r. *o ochronie przyrody*³;
5. Ustawa z dnia 27 marca 2003 r. *o planowaniu i zagospodarowaniu przestrzennym*⁴;

1.2 METODY ZASTOSOWANE PRZY SPORZĄDZANIU PROGNOZY

Przy opracowywaniu prognozy zastosowano metodę opisową. Analizy przeprowadzone w ramach prognozy oparto na założeniach, że punktem odniesienia dla prognozy są:

- 1) istniejący stan środowiska przyrodniczego i zagospodarowania terenu, określony w opracowaniu ekofizjograficznym oraz zaobserwowany w czasie wizji w terenie;
- 2) uwarunkowania wynikające z ustaleń projektu planu miejscowego oraz studium uwarunkowań i kierunków zagospodarowania przestrzennego miasta Rybnika⁵;
- 3) działania związane z realizacją systemów technicznych na obszarze objętym planem realizowane będą zgodnie z zasadami przyjętymi w planie miejscowym.

1.3 CELE OCHRONY ŚRODOWISKA ORAZ SPOSOBY ICH REALIZACJI W PLANIE

Projekt przedmiotowego dokumentu uwzględnia wytyczne i cele ochrony środowiska wynikające z obowiązujących przepisów prawa. Tym samym w tekście projektu planu

² t.j. Dz. U. z 2018 r. poz. 799 ze zm.

³ t.j. Dz. U. z 2018 r. poz. 142 ze zm.

⁴ t.j. Dz. U. z 2017 r. poz. 1073 ze zm.

⁵ Uchwała 370/XXIII/2016 Rady Miasta Rybnika z dnia 30 czerwca 2016 r.

zamieszczono zapisy dotyczące różnych aspektów środowiska, ze szczególnym naciskiem na jego ochronę. Należy podkreślić także cel nadrzędny jakim jest zasada zrównoważonego rozwoju, zakładająca gospodarowanie zasobami z myślą o przyszłych pokoleniach, biorąc pod uwagę ograniczoność zasobów przyrodniczych i skończoną ilość przestrzeni.

1.4 USTALENIA I GŁÓWNE CELE OPRACOWANIA NOWEGO MIEJSCOWEGO PLANU ZAGOSPODAROWANIA PRZESTRZENNEGO

Celem opracowania nowego planu miejscowego jest dostosowanie tego aktu prawa miejscowego do ustaleń zapisanych w studium uwarunkowań i kierunków zagospodarowania przestrzennego miasta Rybnika, określającym aktualną politykę przestrzenną miasta. Dokonywane zmiany są odpowiedzią na napływające wnioski, związane z realizacją zamierzeń inwestycyjnych oraz interesami gminy, w tym spełnienia obowiązku gminy, jakim jest dbanie o zachowanie ładu przestrzennego. Projekt planu miejscowego obejmuje dwa obszary w rejonie ulic: ks. Jana Pójdy oraz Brzozowej. Obszar nr 1, zlokalizowany w rejonie ulicy ks. Jana Pójdy w obowiązującym planie miejscowym przeznaczony jest pod zabudowę mieszkaniowo-usługową, mieszkaniową oraz pod tereny komunikacji i zieleni. Obszar nr 2 zlokalizowany w rejonie ulicy Brzozowej, w obowiązującym planie miejscowym przeznaczony jest pod zabudowę produkcyjną, usługową, mieszkaniową oraz pod tereny komunikacji i zieleni. Dla obu terenów obowiązują miejscowe plany zagospodarowania przestrzennego, jednakże ustalenia tych planów uniemożliwiają realizację planowanych przedsięwzięć bądź nie uwzględniają własności nieruchomości i faktycznego sposobu ich wykorzystywania. Ponadto wszystkie obszary wymagają dostosowania do ustaleń obowiązującego studium uwarunkowań i kierunków zagospodarowania przestrzennego miasta Rybnika, które określa politykę przestrzenną miasta.

Projekt miejscowego planu zagospodarowania przestrzennego przewiduje następujące przeznaczenia terenów:

- MN – tereny zabudowy mieszkaniowej jednorodzinnej,
- U – tereny zabudowy usługowej,
- ZNU – tereny zieleni nieurządzonej,
- KK – tereny komunikacji kolejowej,
- KDZ – tereny drogi publicznej klasy drogi zbiorczej,

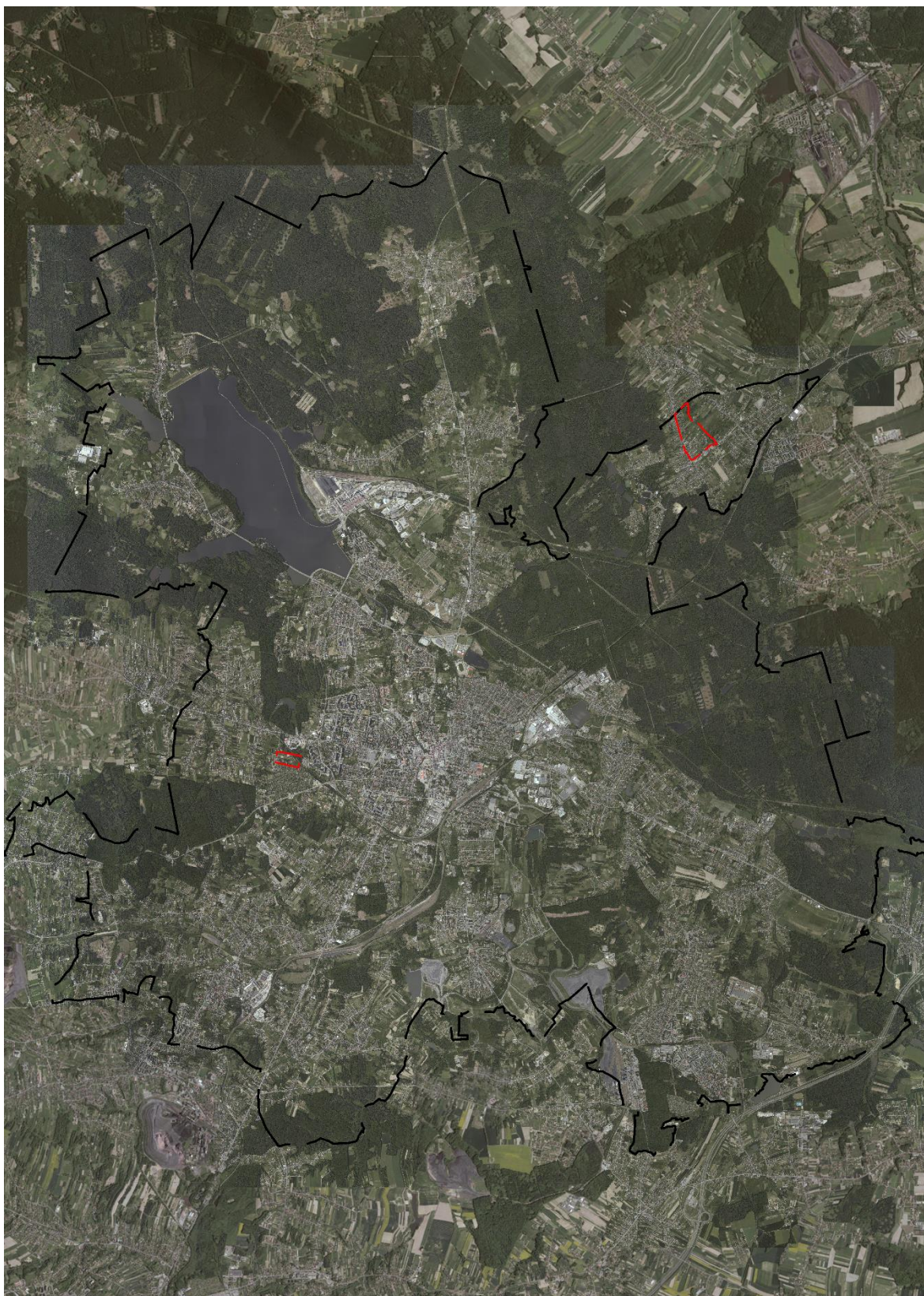
- KDD – tereny dróg publicznych klasy drogi dojazdowej,
- KDW – tereny dróg wewnętrznych.

Na jednym z analizowanych obszarów środowisko chronione jest w ramach parku krajobrazowego. W granicach Parku Krajobrazowego Cysterskie Kompozycje Rud Wielkich znajdują się w całości obszar nr 1. Z przeprowadzonej analizy wynika, że na obszarach objętych planem nie występują obszary szczególnego zagrożenia powodzią, obszary osuwania się mas ziemnych. Ponadto brak jest cennych siedlisk przyrodniczych. Na analizowanych obszarach nie występują także obiekty wpisane do gminnej ewidencji zabytków i rejestru zabytków oraz stanowiska archeologiczne. Obszar nr 2 w całości znajduje się w granicach udokumentowanego złoża węgla kamiennego Rymer oraz w większej części znajduje się w granicach udokumentowanego złoża Rydułtowy 1, oraz terenu i obszaru górniczego Rydułtowy II. Ponadto obszar ten w całości znajduje się w granicach użytkowego poziomu wód podziemnych Q-1. W związku z ustaleniami planu oraz charakterem zaproponowanych przeznaczeń nie przewiduje się wystąpienia znaczącego negatywnego oddziaływania na środowisko.

2. CHARAKTERYSTYKA ŚRODOWISKA

2.1 POŁOŻENIE FIZYCZNO-GEOGRAFICZNE

Analizowane obszary położone są w mieście Rybnik, w dzielnicach Kamień oraz Maroko-Nowiny, w różnych odległościach od siebie.



Według podziału na jednostki fizyczno-geograficzne J. Kondrackiego, obszar nr 1 znajduje się w prowincji Wyżyny Polskie (34), podprowincji Wyżyna Śląsko-Krakowska (341), makroregionie Wyżyna Śląska (341.1), w obrębie mezoregionu Płaskowyż Rybnicki

(341.15), natomiast obszar nr 2 znajduje się częściowo w prowincji Wyżyny Polskie (34), podprowincji Wyżyna Śląsko-Krakowska (341), makroregionie Wyżyna Śląska (341.1), w obrębie mezoregionu Płaskowyż Rybnicki (341.15), a częściowo w prowincji Niż Środkowoeuropejski (31), podprowincji Niziny Środkowopolskie (318), makroregionie Nizina Śląska (318.5), w obrębie mezoregionu Kotlina Raciborska (318.59)⁶.

2.2 BUDOWA GEOLOGICZNA

Podłoże skalne obszaru Rybnika, istotne z punktu widzenia zagospodarowania przestrzennego, stanowią utwory karbonu górnego, neogenu i czwartorzędu. Górnotwór karboński jest pocięty licznymi uskokami o różnym przebiegu, m.in. nasunięcie orłowskie i michałkowickie oraz niecka jejkowicka i chwałowicka. W osadach karbońskich stwierdzono ogółem kilkadziesiąt pokładów i wkładek węgla, występujących w rejonie Niedobczyc pod cienką jedynie pokrywą młodszych osadów neogeńskich i czwartorzędowych. Na utworach neogeńskich, cechujących się różną miąższością (grubością), zalega pokrywa zróżnicowanych osadów czwartorzędowych. Stanowią je plejstocenijskie gliny, gliny pylaste, gliny piaszczyste, piaski i pyły. Na zboczach dolin i parowów zalegają osady stokowe w postaci glin i glin pylastych, a w dnach dolin – aluwialne osady piaszczyste i mady powstałe w holocenie. Miąższość osadów czwartorzędowych jest bardzo zmienna – od niespełna metra przy wychodniach utworów starszych do ponad 100 m w obrębie rynny kopalnej doliny pra-Rudy. Najczęściej zawiera się w przedziale do 20 m⁷.

Najstarszymi osadami czwartorzędowymi są plejstocenijskie piaski i żwiry wodnolodowcowe, sypane na przedpolu nasuwającego się lądolodu. Osady wodnolodowcowe przykryte są zazwyczaj warstwą gliny zwałowej, stanowiącej wierzchnią warstwę skalną przeważającej części wierzchowin w północnej części obszaru Rybnika, gdzie często zalegają płyty piasków i żwirów wodnolodowcowych oraz pokrywy piasków eolicznych, nie tworzące wyraźnych wzniesień, miejscami uformowane w wydmy (tworzące wydłużone wały o nieznaczej wysokości względnej). W południowej części miasta osady wodnolodowcowe przykryte są pylastymi glinami lessopodobnymi lub lessami⁸.

⁶ pgi.gov.pl,

⁷ Studium uwarunkowań i kierunków zagospodarowania przestrzennego miasta Rybnika, s. 44,

⁸ Studium uwarunkowań i kierunków zagospodarowania przestrzennego miasta Rybnika, s. 44,

Zgodnie z mapą 1:500000 Państwowego Instytutu Geologicznego, na terenie nr 1 zalegają piaski i żwiry sandrowe oraz w jego części północnej gliny zwałowe, ich zwietrzeliny oraz piaski i żwiry lodowcowe pozostałe po Zlodowaceniu Środkowopolskim natomiast na terenie nr 2 zalegają piaski i żwiry sandrowe, pozostałe po Zlodowaceniu Środkowopolskim⁹.

2.3 WODY POWIERZCHNIOWE

Na analizowanych obszarach brak jest zarówno wód płynących jak i stojących. Wszystkie obszary, tak jak i większa część Rybnika, leżą w dorzeczu Odry (region wodny Górnej Odry), w zlewni Rudy.

2.4 WODY PODZIEMNE

Zgodnie z danymi Centralnego Instytutu Geologicznego, analizowane obszary w podziale wód podziemnych na jednolite części znajdują się w obrębie JCWPd nr 144¹⁰. Ponadto, zgodnie z załącznikiem mapowym do opracowania ekofizjograficznego, sporządzonego na potrzeby studium uwarunkowań i kierunków zagospodarowania przestrzennego, obszary znajdują się w makroregionie południowym, w regionie przedkarpackim (XIII). Obszar nr 1 położony jest w subregionie górnośląskim (XII₂), natomiast obszar nr 2 położony jest w subregionie rybnicko-oświęcimskim (XIII₂).

2.5 KLIMAT

W Rybniku panuje klimat przejściowy, z dużą zmiennością i aktywnością atmosferyczną, która jest wynikiem wzajemnego oddziaływania wpływów klimatu oceanicznego i kontynentalnego. Napływ mas powietrza polarno-morskiego (atlantyckiego), ułatwiony bliskością Bramy Morawskiej, kształtujących pogodę przez ponad czwartą część roku powoduje złagodzenie amplitudy rocznej i występowanie krótkich i łagodnych zim. Nieco

⁹ geolog.pgi.gov.pl

¹⁰ geolog.pgi.gov.pl

rzadszy wpływ mas polarno-kontynentalnych przyczynia się do wzrostu opadów w okresie letnim¹¹.

Według regionalizacji rolniczo-klimatycznej R. Gumińskiego, obszar Rybnika leży na pograniczu podsudeckiej i podkarpackiej dzielnicy klimatycznej. Według regionalizacji klimatycznej Polski W. Wiszniewskiego i W. Chełchowskiego Rybnik znajduje się w strefie przejściowej pomiędzy regionami: lubusko-dolnośląskim i karpackim. Jest to typ klimatu stosunkowo ciepły i wilgotny. Temperatura roczna wynosi około 8-8,5°C. W dzielnicy tej średnia ilość dni z przymrozkami wynosi od 100 do 120, a przeciętny czas zalegania pokrywy śnieżnej od 60 do 90 dni. Przeciętna wielkość opadów w ciągu roku wynosi 736 mm (ekstremalne sumy roczne kształtowały się w ubiegłych latach od 509 mm do 1040 mm). Najwyższe średnie opady notuje się w lipcu (98 mm), najniższe – w styczniu i lutym (39 mm). Wielkość opadu dobowego o prawdopodobieństwie wystąpienia raz na 100 lat wynosi około 90 mm, zaś o prawdopodobieństwie raz na dwa lata – około 40 mm¹².

2.6 POWIERZCHNIA ZIEMI

2.6.1 UKSZTAŁTOWANIE TERENU

Oba tereny są lekko nachylone. Obszar nr 1 w kierunku wschodnim, natomiast obszar nr 2 w kierunku północno-wschodnim. Teren nr 1 jest w dużej części zabudowany budynkami mieszkaniowymi jednorodzinnymi. Pozostałą część zajmują tereny zielone, w tym łąki. Obszar nr 2 w części południowej zabudowany jest budynkami mieszkalnymi jednorodzinnymi. Pozostałą część stanowią tereny rolne, łąki i zadrzewienia. Na przedmiotowym obszarze znajduje się również teren zamknięty stanowiący teren kolejowy.

2.6.2 GLEBY

Dominującymi typami gleb na obszarze miasta są gleby brunatne wyługowane, wytworzone z lessów, lessów ilastych, piasków gliniastych i w mniejszym stopniu z glin oraz

¹¹ Studium uwarunkowań i kierunków zagospodarowania przestrzennego miasta Rybnika, s. 63,

¹² Opracowanie ekofizjograficzne podstawowe, sporządzone na potrzeby projektu studium uwarunkowań i kierunków zagospodarowania przestrzennego miasta Rybnika, s. 22,

gleby biellicowe i pseudobiellicowe na piaskach słabogliniastych lub luźnych¹³. W granicach obszaru pierwszego znajdują się gleby brunatne słabe lub gleby rdzawe o przydatności rolniczej – kompleks żytni słaby i bardzo słaby, czarne ziemie zdegradowane – użytki zielone średnie oraz słabe i bardzo słabe, a także gleby biellicowe lub gleby płowe o kompleksie przydatności rolniczej żytnim dobrym oraz żytnim słabym. Z kolei w granicach obszaru drugiego znajdują się gleby brunatne słabe lub gleby rdzawe o kompleksie przydatności rolniczej pszenным dobrym oraz słabym.

2.7 ZASOBY NATURALNE

Obszar nr 2 w całości znajduje się w graniach udokumentowanego złoża węgla kamiennego Rymer oraz w większej części w granicach udokumentowanego złoża Rydułtowy 1 oraz terenu i obszaru górniczego Rydułtowy II.

2.8 ŚRODOWISKO PRZYRODNICZE

Przedmiotowe obszary częściowo są już zabudowane budynkami mieszkalnymi jednorodzinnymi. Na obszarze pierwszym, przyrodę ożywioną stanowią trawniki i ogrody przydomowe oraz łąki. Należy podkreślić, że obszar nr 1 w całości położony jest na terenie Parku Krajobrazowego „Cysterskie Kompozycje Krajobrazowe Rud Wielkich”. Na obszarze drugim przyrodę ożywioną stanowią trawniki, ogrody przydomowe, a także zadrzewienia, łąki i tereny rolne.

2.9 OBSZARY CHRONIONE NA PODSTAWIE USTAWY Z DNIA 16.04.2004 R.

Cały obszar nr 1 leży w granicach Parku Krajobrazowego Cysterskie Kompozycje Krajobrazowe Rud Wielkich. Natomiast obszar nr 2 nie jest objęty żadną formą ochrony przyrody, nie znajduje się również w otulinie Parku Krajobrazowego.

¹³ Opracowanie ekofizjograficzne podstawowe, sporządzone na potrzeby projektu studium uwarunkowań i kierunków zagospodarowania przestrzennego miasta Rybnika, s. 20,

2.10 KRAJOBRAZ

Na terenie przedmiotowych obszarów krajobraz jest antropogeniczny. W obszarze pierwszym wyraźnie widać krajobraz ukształtowany rolniczo. Budynki usytuowane są wzdłuż ulicy, w sposób charakteryzujący łańcuchówkę. Charakterystyczny układ działek sugeruje historyczny układ łąnowy. Obecnie teren jest zabudowywany od strony południowej i zachodniej budynkami mieszkalnymi jednorodzinnymi. Czym dalej od drogi (ul. Ks. Jana Pójdy), tym więcej terenów zielonych – łąk. Obszar nr 2 ma charakter wiejski, zmieniający się stopniowo w podmiejski. Od strony południowo zachodniej jest zabudowany budynkami mieszkalnymi jednorodzinnymi. Około 2/3 terenu jest niezabudowane. Tereny niezabudowane to łąki, tereny rolne, tory kolejowe i zadrzewienia (występujące w szczególności przy torach kolejowych). Obszar ten od południa graniczy z terenem ogródków działkowych i budynków mieszkaniowych jednorodzinnych, a od północnego wschodu graniczy z zabudowaniami wielorodzinnymi oraz terenami przemysłowymi, oddzielonymi od niego zadrzewieniami.

2.11 ZABYTKI I OBIEKTY O WARTOŚCIACH KULTUROWYCH

Na analizowanych obszarach brak jest zabytków i obiektów o wartościach kulturowych.

3. OCENA POTENCJALNYCH ZMIAN STANU ŚRODOWISKA PRZY BRAKU REALIZACJI USTALEŃ PLANU

Wszystkie analizowane obszary objęte są miejscowymi planami zagospodarowania przestrzennego, dlatego też w razie braku realizacji ustaleń sporządzanego planu, dla przedmiotowych obszarów obowiązywać będą zapisy obecnie obowiązujących planów. Obszar pierwszy w obecnie obowiązującym planie (miejscowy plan zagospodarowania przestrzennego dla części miasta Rybnika – obszar oznaczony symbolem MPZP 9 przyjęty uchwałą Rady Miasta Rybnika nr 780/LI/2014 z dnia 12 listopada 2014 r.) przeznaczony jest pod zabudowę mieszkaniową jednorodzinną, mieszkaniowo-usługową, zielenią nieurządzoną oraz drogi. Jak wskazano wyżej teren ten jest już częściowo zainwestowany. W projektowanym planie skorygowano przebieg ciągów komunikacyjnych i linii zabudowy. Obszar nr 2 objęty jest dwoma planami miejscowymi. W dominującej części obszar znajduje się w granicach

miejscowego plan zagospodarowania przestrzennego dla miasta Rybnika, przyjętego uchwałą Rady Miasta Rybnika nr 545/XXXV/2005 z dnia 25 maja 2005 r., natomiast północno-wschodnia część obszaru znajduje się w granicach miejscowego planu zagospodarowania przestrzennego miasta Rybnika dla określonych terenów, przyjętego uchwałą Rady Miasta Rybnika nr 78/VII/2011 z dnia 23 lutego 2011 r. Zgodnie z planami na przedmiotowym terenie znajdują się tereny ekstensywnej zabudowy mieszkaniowej, tereny ogrodów przydomowych, tereny działalności produkcyjnych, baz, składów i magazynów, tereny lasów, teren zabudowy usługowej oraz tereny komunikacji, w tym kolejowej. Obszar jest zainwestowany w terenach przeznaczonych pod zabudowę mieszkaniową. W projektowanym planie ujednociono przeznaczenia, zgodnie z obowiązującym studium, wprowadzając tereny zabudowy mieszkaniowej jednorodzinnej oraz usługi i komunikację.

4. ISTNIEJĄCE PROBLEMY OCHRONY ŚRODOWISKA

Na obszarach będących przedmiotem analizy nie odnotowano występowania szczególnych problemów ochrony środowiska związanych z formami ochrony przyrody, ani też innych problemów związanych z przekroczeniem norm środowiska. Na żadnym z analizowanych terenów nie występują szczególnie cenne siedliska przyrodnicze. Nie wskazywano również potrzeb ustalenia małych obszarowych form ochrony przyrody, jak np. użytki ekologiczne czy zespoły przyrodniczo krajobrazowe. Obszar nr 1 leży w granicach parku krajobrazowego.

5. SKUTKI DLA ŚRODOWISKA WYNIKAJĄCE Z REALIZACJI USTALEŃ PLANU

5.1 WPLYW NA WODY POWIERZCHNIOWE

Na żadnym z analizowanych terenów nie występują wody powierzchniowe. Jedynie teren nr 1 graniczy z ciekim wodnym. W związku z tym, że graniczy z nim od strony projektowanych terenów zieleni nieurządzonej nie przewiduje się negatywnego wpływu na wody powierzchniowe. Ponadto przepisy sporządzanego planu nie wpłyną w żaden sposób na obecny stan wód. W związku z tym prognozuje się, że ustalone w projekcie planu miejscowego tereny nie pogorszą w sposób znaczący jakości wód powierzchniowych.

5.2 WPLYW NA WODY PODZIEMNE

W związku z ustaleniami projektu planu nie przewiduje się szczególnego zagrożenia wód podziemnych. W celu przeciwdziałania zanieczyszczeniom projekt planu przewiduje nakaz odprowadzenia wód opadowych i roztopowych do miejskiej kanalizacji deszczowej, wprowadzającej wyżej wymienione wody do ziemi lub do wód powierzchniowych, z zastrzeżeniem, że dopuszcza się do czasu zrealizowania kanalizacji deszczowej odprowadzanie wód opadowych i roztopowych do ziemi i do wód po uprzednim zabezpieczeniu przed przedostawaniem się zanieczyszczonych wód do ziemi i do wód. Aby zapobiec negatywnemu wpływowi na wody podziemne, istotne będą działania gminy m.in. na etapie uzyskiwania pozwolenia na budowę, tj. egzekwowanie podłączenia do sieci kanalizacyjnej i spełnienia innych obowiązków w zależności od specyfiki przedsięwzięcia oraz przepisów.

5.3 WPLYW NA KLIMAT

Realizacja ustaleń planu zasadniczo nie będzie miała wpływu na klimat. Natomiast w wyniku realizacji ustaleń planu miejscowego zmianie ulec może mikroklimat terenów na których powstanie nowa zabudowa. Wprowadzenie nowej zabudowy może wiązać się z pogorszeniem warunków przewietrzania obszarów objętych planem. W projekcie planu, aby ograniczyć takie negatywne oddziaływanie na środowisko nakazano stosowanie proekologicznych i wysokosprawnych źródeł energii cieplnej, charakteryzujących się brakiem lub niską emisją substancji do powietrza.

5.4 POWIERZCHNIA ZIEMI

5.4.1 WPLYW NA UKSZTAŁTOWANIE TERENU

Na obszarach objętych projektem miejscowego planu zagospodarowania przestrzennego nie prognozuje się znaczących przekształceń ukształtowania terenu. Tereny dróg, które wyznacza się w projekcie planu w większości są już zagospodarowane. Projekt

planu przewiduje jednak wprowadzenie nowych terenów pod zabudowę oraz utrzymanie istniejących, które nie zostały jeszcze zagospodarowane, co w konsekwencji doprowadzi do nieodwracalnych zmian ukształtowania terenu. Należy jednak podkreślić, że tereny, których dotyczy opracowanie, są już częściowo zainwestowane oraz znajdują się w sąsiedztwie terenów zabudowanych, stanowiąc kontynuację procesów już zachodzących.

5.4.2 WPLYW NA GLEBY

Istniejące na przedmiotowym terenie gleby już w chwili obecnej częściowo są zniszczone w wyniku powstania budynków oraz infrastruktury. Z uwagi na wolne tereny do zainwestowania, w wyniku realizacji ustaleń planu miejscowego postępował będzie proces ich degradacji. Zjawisko to jest jednak nieuniknione z uwagi na to, że obszar pierwszy znajduje się w centralnej części dzielnicy Kamień, która jako dzielnica miasta w naturalny sposób zaczyna tracić swój wiejski charakter, poprzez odchodzenie od rolnictwa, a drugi obszar znajduje się w sąsiedztwie intensywnie zabudowanych terenów w pobliżu centrum miasta. Należy podkreślić, że już w poprzednich planach większa część terenów przeznaczona była pod zabudowę. Projekt planu określa jednak minimalne wskaźniki powierzchni biologicznie czynnej dla poszczególnych terenów, co pozwoli na powstawanie zabudowy w sposób zrównoważony z większą dbałością o środowisko naturalne.

5.5 WPLYW NA ZASOBY NATURALNE

Na obszarze nr 2 występują udokumentowane złoża węgla kamiennego (Rymer i Rydułtowy 1), jednak projekt planu miejscowego nie wprowadza przeznaczeń kolidujących z możliwością ich wydobywania.

Lp.	Obszar	Nazwa złoża	Kopalina
1.	Obszar nr 1	brak	brak
2.	Obszar nr 2	Rymer	Węgla kamienne
		Rydułtowy 1	Węgla kamienne

5.6 WPLYW NA ŚRODOWISKO PRZYRODNICZE

Na obszarze pierwszym poprzez zabudowanie terenów przeznaczonych w planie pod zabudowę mieszkaniową jednorodzinną, zmieni się charakter z terenu z wiejskiego, na którym poza zabudowaniami jednorodzinnymi znajdują się spore połacie łąk, na charakter podmiejski, charakteryzujący się zabudową mieszkaniową jednorodzinną. Należy jednak podkreślić, że powierzchnia terenu przeznaczona pod zabudowę mieszkaniową jednorodzinną nie zmieniła się w stosunku do poprzedniego planu, a korekcie uległy wyłącznie tereny komunikacji. Oznacza to więc brak projektowanych zmian w środowisku naturalnym na tym terenie. Na obszarze drugim zmiany w środowisku naturalnym będą wiązały się z umożliwieniem zabudowy terenów przeznaczonych obecnie na ogrody przydomowe i drobnopowierzchniowy las. Obszary, które obecnie są łąkami lub terenami ornymi będą mogły zostać zabudowane budynkami mieszkalnymi, jednorodzinnymi, co wpłynie na występującą na tych obszarach faunę i florę. Należy jednak zauważyć, że już w poprzednim planie część tego obszaru przeznaczona była pod budownictwo mieszkaniowe jednorodzinne oraz działalność produkcyjną, składy i magazyny oraz usługi. Część przeznaczona pod ogrody przydomowe może być zagospodarowana w ten sposób mimo realizacji zabudowy mieszkaniowej jednorodzinnej, poprzez wprowadzenie odpowiednich wskaźników, które wpłyną na ilość terenów biologicznie czynnych w obrębie przedmiotowego obszaru.

5.7 WPŁYW NA OBSZARY CHRONIONE NA PODSTAWIE USTAWY Z DNIA 16.04.2004 R.

Projekt planu miejscowego nie wprowadza funkcji, które będą kolidować z Parkiem Krajobrazowym „Cysterskich Kompozycji Rud Wielkich”, na terenie którego leży obszar pierwszy przedmiotowego planu. Przeznaczenie terenu nie zmieniło się w stosunku do poprzedniego planu miejscowego. Nastąpiła natomiast korekta układu komunikacyjnego. Mając na uwadze ustalenia projektu miejscowego planu zagospodarowania przestrzennego nie przewiduje się negatywnego oddziaływania na wartości przyrodnicze chronione w ramach Parku Krajobrazowego.

5.8 WPLYW NA KRAJOBRAZ

Zmiany w krajobrazie, które mogą pojawić się w wyniku realizacji jego zapisów nie wynikają bezpośrednio z wprowadzenia niniejszego projektu w życie, gdyż już poprzednie plany umożliwiały realizację zabudowy na przedmiotowych terenach. Na obszarze drugim zrezygnowano jednak z terenów zabudowy produkcyjnej, składów i magazynów oraz lasu i terenów ogrodów przydomowych, w miejsce których wprowadzono przeznaczenie pod zabudowę mieszkaniową jednorodzinną. Ponadto, jak wspomniano wyżej, tereny są już częściowo zabudowane. Dla wszystkich wyodrębnionych terenów w których w planie miejscowym dopuszczono zabudowę określono powierzchnię zabudowy, powierzchnie biologicznie czynną, wysokość oraz intensywność zabudowy. Należy więc uznać, że przyjęty w projekcie planu kierunek rozwoju nie wpłynie znacząco na zmianę ich krajobrazu i tereny będą rozwijały się na kształt dotychczasowy.

5.9 WPLYW NA ZABYTKI I OBIEKTY O WARTOŚCIACH KULTUROWYCH

Na obszarach nie występują zabytki oraz obiekty o wartościach kulturowych.

5.10 WPLYW NA WARUNKI I JAKOŚĆ ŻYCIA MIESZKAŃCÓW

5.10.1 JAKOŚĆ POWIETRZA ATMOSFERYCZNEGO

W projekcie planu nie przewidziano funkcji, które mogłyby znacząco wpłynąć na pogorszenie jakości powietrza atmosferycznego. Należy jednak wziąć pod uwagę, że mimo niewielkiej powierzchni obszarów objętych projektem planu, w szerszej perspektywie (sąsiadująca zabudowa mieszkaniowa jednorodzinna i charakterystyczne dla centrum zagęszczenie zabudowy) realizacja dodatkowej zabudowy może przyczynić się do pogarszania stanu jakości powietrza ze względu na niską emisję. Co prawda plan miejscowy wprowadza zapisy, zgodnie z którymi w celu ochrony powietrza atmosferycznego nakazuje się stosowanie proekologicznych i wysokosprawnych źródeł energii cieplnej, charakteryzujących się brakiem lub niską emisją substancji do powietrza, jednak działania w tym zakresie muszą sięgać znacznie dalej. Warto podkreślić, że uchwałą z dnia 7 kwietnia 2017 r. nr V/36/1/2017

Sejmiku Województwa Śląskiego¹⁴ wprowadzono na obszarze województwa śląskiego ograniczenia w zakresie eksploatacji instalacji, w których następuje spalanie paliw.

5.10.2 KLIMAT AKUSTYCZNY

Projekt planu określa na analizowanym terenie normy klimatu akustycznego zgodne z polskim prawem, w tym rozporządzenia Ministra Środowiska z dnia 14 czerwca 2007 r. w sprawie dopuszczalnych poziomów hałasu w środowisku¹⁵. Projekt planu nie wprowadza przeznaczeń, w ramach których mogłyby być realizowane obiekty, które mogą mieć potencjalny wpływ na pogorszenie klimatu akustycznego. W projekcie planu określono dopuszczalne poziomy hałasu. Realizacja ustaleń planu miejscowego w tym w szczególności zabudowy mieszkaniowej jednorodzinnej będzie generować dodatkowy ruch samochodowy, co związane jest ze zwiększoną emisją hałasu. Jego wartości nie powinny jednak przekraczać dopuszczalnych poziomów i nie powinny stanowić uciążliwości dla mieszkańców z uwagi na niewielkie obszary objęte planem. Prognozuje się, że realizacja ustaleń planu miejscowego nie będzie stanowić uciążliwości dla terenów sąsiednich.

5.10.3 POLE ELEKTROMAGNETYCZNE

Przedmiotowy projekt planu nie wprowadza obostrzeń w zakresie lokalizacji anten telefonii komórkowej. Zagadnienie to uregulowane jest przez szereg innych aktów prawnych. Należy nadmienić, że zgodnie z ustawą z dnia 7 maja 2010 r. o wspieraniu rozwoju usług i sieci telekomunikacyjnych¹⁶ miejscowy plan zagospodarowania przestrzennego nie może ustanawiać zakazów, a przyjmowane w nim rozwiązania nie mogą uniemożliwiać rozwoju telefonii komórkowej.

¹⁴ Dz. Urz. Woj. Śląskiego z 2017 r. poz. 2624

¹⁵ Dz. U. z 2014 r. poz. 112

¹⁶ t.j. Dz. U. z 2017 r. poz. 2062 ze zm.

5.10.4 GOSPODARKA ODPADAMI

Z uwagi na przyjęte w projekcie planu miejscowego rozwiązania prognozuje się, że wzrośnie ilość powstających odpadów. Tereny objęte projektem planu nie są jednak na tyle duże, aby przyrost odegrał znaczącą rolę na gospodarkę odpadami miasta. Projekt planu nie wprowadza żadnych nowych składowisk odpadów. Odpady będą składowane zgodnie z przepisami na terenach do tego przeznaczonych. Ponadto, gospodarkę odpadami regulują przepisy odrębne, zarówno odpowiednie ustawy¹⁷ jak i uchwały Rady Miasta oraz programy gospodarki odpadami.

5.10.5 ZAGROŻENIE POWODZIOWE

Na analizowanych obszarach nie stwierdzono występowania zagrożeń powodziowych. Projekt planu nie zawiera ustaleń z tego zakresu.

5.10.6 ZAGROŻENIE OSUWISKOWE

Na analizowanych obszarach nie stwierdzono występowania zagrożeń ruchami masowymi ziemi. Projekt planu nie zawiera ustaleń z tego zakresu.

6. PRZEWIDYWANE MOŻLIWOŚCI TRANSGRANICZNEGO ODDZIAŁYWANIA NA ŚRODOWISKO

Ze względu na wielkość obszarów, dla których sporządzany jest plan, a także wprowadzone przeznaczenia oraz znaczną odległość od granicy kraju, nie przewiduje się możliwości transgranicznego oddziaływania na środowisko.

¹⁷ m. in. ustawa z dnia 14 grudnia 2012 r. o odpadach (t.j. Dz. U. z 2018 r. poz. 992 ze zm.), ustawa z dnia 13 września 1996 r. o utrzymaniu czystości i porządku w gminach (t.j. Dz. U. z 2017 r. poz. 1289 ze zm.)

7. ROZWIĄZANIA MAJĄCE NA CELU ZAPOBIEGANIE, OGRANICZANIE LUB KOMPENSACJĘ PRZYRODNICZĄ NEGATYWNYCH ODDZIAŁYWAŃ NA ŚRODOWISKO

W projekcie planu miejscowego wprowadzono zapisy mające na celu ochronę środowiska, w tym ustalenie dopuszczalnych norm hałasu oraz nakaz stosowania proekologicznych i wysokosprawnych źródeł energii cieplnej, charakteryzujących się brakiem lub niską emisją substancji do powietrza .

Ze względu na przepisy odrębne w projekcie planu nie zawarto zapisów dotyczących kompensacji przyrodniczej.

8. MOŻLIWOŚCI ROZWIĄZAŃ ALTERNATYWNYCH DLA OBSZARU NATURA 2000

Przedmiotowe tereny nie leżą w obrębie obszaru Natura 2000.

9. PROPOZYCJE DOTYCZĄCE PRZEWIDYWANYCH METOD ANALIZY SKUTKÓW REALIZACJI POSTANOWIEŃ PROJEKTOWANEGO PLANU ORAZ CZĘSTOTLIWOŚCI JEJ PRZEPROWADZANIA

Projekt planu nie wprowadza metod analizy skutków jego realizacji, a co za tym idzie częstotliwości jej przeprowadzania. Jest to zgodne z ustawą o planowaniu i zagospodarowaniu przestrzennym, która nie przewiduje możliwości określenia monitoringu w miejscowym planie zagospodarowania przestrzennego. Ustawa o planowaniu i zagospodarowaniu przestrzennym przewiduje jednak dokonywanie oceny aktualności studium i planów miejscowych przez prezydenta miasta. W ramach tej analizy prezydent miasta dokonuje analizy zmian w zagospodarowaniu przestrzennym gminy, ocenia postępy w opracowywaniu planów miejscowych i opracowuje wieloletnie programy ich sporządzania w nawiązaniu do ustaleń studium. Ponadto, skutki realizacji postanowień planu będą podlegały bieżącej kontroli odpowiednich służb ochrony środowiska, służb ochrony przyrody oraz organów administracji.

10. STRESZCZENIE W JĘZYKU NIESPECJALISTYCZNYM

Przedmiotem opracowania jest prognoza oddziaływania na środowisko projektu miejscowego planu zagospodarowania przestrzennego dla części miasta Rybnika obejmującej dwa obszary w rejonie ulic ks. Jana Pajdy i Brzozowej (MPZP 53). Obszar pierwszy zlokalizowany jest w dzielnicy Kamień, natomiast obszar drugi znajduje się w dzielnicy Maroko-Nowiny. Oba tereny objęte są planami miejscowymi i częściowo są zabudowane.

Obszar nr 1 zlokalizowany w rejonie ulicy ks. Jana Pajdy w obowiązującym planie miejscowym przeznaczony jest pod mieszkaniowo-usługową, mieszkaniową oraz pod tereny komunikacji i zieleni. Obszar nr 2 zlokalizowany w rejonie ulicy Brzozowej, w obowiązującym planie miejscowym przeznaczony jest pod zabudowę produkcyjną, usługową, mieszkaniową oraz pod tereny komunikacji i zieleni. Dla obu terenów obowiązują miejscowe plany zagospodarowania przestrzennego, jednakże ustalenia tych planów uniemożliwiają realizację planowanych przedsięwzięć bądź nie uwzględniają własności nieruchomości i faktycznego sposobu ich wykorzystywania.

Obszar pierwszy zlokalizowany jest w granicach Parku Krajobrazowego Cysterskie Kompozycje Krajobrazowe Rud Wielkich. Na obszarze drugim nie występują formy ochrony przyrody. Na terenach objętych planem nie występują obszary szczególnego zagrożenia powodzią oraz obszary osuwania się mas ziemnych. Ponadto brak jest cennych siedlisk przyrodniczych. Brak jest również stanowisk archeologicznych oraz obiektów wpisanych do gminnej ewidencji zabytków oraz rejestru zabytków. Obszar nr 2 w całości znajduje się w granicach użytkowego poziomu wód podziemnych Q-1. Ponadto, przedmiotowy obszar w całości znajduje się w granicach udokumentowanego złoża węgla kamiennego Rymer oraz w większej części znajduje się w granicach udokumentowanego złoża Rydułtowy 1 oraz terenu i obszaru górniczego Rydułtowy II.

Na terenie przedmiotowych obszarów krajobraz jest przekształcony przez człowieka. W obszarze pierwszym wyraźnie widać krajobraz ukształtowany rolniczo. Budynki usytuowane są wzdłuż ulicy, w sposób charakteryzujący wieś łańcuchową. Charakterystyczny układ działek sugeruje historyczny układ łańkowy. Obecnie teren jest zabudowywany od strony południowej i zachodniej budynkami mieszkalnymi jednorodziennymi. Czym dalej od drogi (ul. Ks. Jana Pajdy), tym więcej terenów zielonych – łąk. Obszar nr 2 ma charakter wiejski, zmieniający się stopniowo w podmiejski. Od strony południowo zachodniej jest zabudowany budynkami

mieszkalnymi jednorodzinными. Około 2/3 terenu jest niezabudowane. Tereny niezabudowane to łąki, tereny rolne, tory kolejowe i zadrzewienia (występujące w szczególności przy torach kolejowych). Obszar ten od południa graniczy z terenami ogródków działkowych oraz zabudową mieszkaniową jednorodzinną, a od północnego wschodu graniczy z zabudowaniami wielorodzinnymi oraz terenami przemysłowymi, oddzielonymi od niego zadrzewieniami.

Zmiany środowiskowe, które wystąpią na przedmiotowych obszarach są naturalną konsekwencją zmian zachodzących w przestrzeni miasta. Obszar pierwszy, przeznaczony w obecnie obowiązującym planie pod zabudowę mieszkaniową jednorodzinną znajduje się w centrum dzielnicy Kamień i jest stopniowo zabudowywany. Zmiany na tym terenie polegają w szczególności na korekcie układu komunikacyjnego. Obszar drugi znajduje się w bezpośrednim sąsiedztwie terenów ogródków działkowych i zabudowy mieszkaniowej jednorodzinnej co wpływa na powstającą w jego obrębie zabudowę mieszkaniową jednorodziną. W wyniku realizacji ustaleń planu charakter krajobrazu zmieni się. Zmiany w krajobrazie, które mogą pojawić się w wyniku realizacji jego zapisów nie wynikają jednak bezpośrednio z wprowadzenia niniejszego projektu w życie, gdyż już poprzednie plany umożliwiały realizację zabudowy na przedmiotowych terenach. Projekt planu wpłynie jednak na uporządkowanie zabudowy. Ukształtowanie terenu zmieni się w niewielkim stopniu, co będzie wiązało się z realizacją nowej zabudowy i wprowadzeniem korekty układu komunikacyjnego, który w znacznym stopniu już istnieje. Przedmiotowy projekt planu nie wprowadza znaczących zmian w środowisku naturalnym, gdyż już poprzedni plan dopuszczał na analizowanych terenach zabudowę, jednak w wyniku realizacji zapisów planu miejscowego tereny rolne zostaną zabudowane, co wpłynie na występującą w tych obszarach faunę i florę. Projekt planu nie wpłynie niekorzystnie na zasoby naturalne występujące na obszarze drugim. Realizacja ustaleń planu zasadniczo nie będzie miała wpływu na klimat, natomiast w wyniku realizacji ustaleń planu miejscowego zmianie ulec może mikroklimat terenów na których powstanie nowa zabudowa oraz może zwiększyć się problem niskiej emisji. Projekt planu nie wprowadza przeznaczeń, w ramach których mogłyby być realizowane obiekty, które mogą mieć potencjalny wpływ na pogorszenie klimatu akustycznego. W projekcie planu określono dopuszczalne poziomy hałasu. W projekcie planu brak jest obiektów zabytkowych. Nie wprowadza on również obostrzeń w zakresie lokalizacji anten telefonii komórkowej. Z uwagi na przyjęte w projekcie planu miejscowego rozwiązania prognozuje się, że wzrośnie ilość powstających odpadów, jednak powierzchnie obszarów objętych projektem nie są na tyle duże, aby ich znaczenie dla miejskiej gospodarki odpadami był znaczący. Na analizowanych

obszarach nie stwierdzono występowania zagrożeń powodziowych. Na analizowanych obszarach nie stwierdzono występowania zagrożeń ruchami masowymi ziemi. Ze względu na wielkość obszarów, dla których sporządzany jest plan, a także wprowadzone przeznaczenia oraz znaczną odległość od granicy kraju, nie przewiduje się możliwości transgranicznego oddziaływania na środowisko.

Projekt planu przewiduje zapobieganie i ograniczanie negatywnych oddziaływań na środowisko.

W związku z tym, że analizowane tereny nie leżą w obszarze Natura 2000, projekt nie przewiduje możliwości rozwiązań alternatywnych dla obszaru Natura 2000.

Przepisy prawa nie przewidują możliwości określenia monitoringu w miejscowym planie zagospodarowania przestrzennego, a co za tym idzie, niniejszy projekt nie określa metod analizy skutków realizacji postanowień projektowanego planu oraz częstotliwości jej przeprowadzania.

Podsumowując, należy stwierdzić, że wśród najważniejszych celów projektu planu miejscowego są ochrona środowiska oraz zasada zrównoważonego rozwoju, zgodnie z którą należy zarządzać przestrzenią w sposób gwarantujący dobrą jakość życia dla przyszłych pokoleń.

1. Kondracki J., *Geografia regionalna Polski*, Warszawa 2001 r.
2. Budkiewicz M., Chrzanowska E., Gwóźdź R., Mroczek J., Pasierb B., Skowrońska M., Sroka k., Waclawski M., *Zarys geologii i hydrogeologii*, Kraków 2005 r.
3. Majchrowska A., *Realizacja zapisów Europejskiej Konwencji Krajobrazowej*, 2007 r.
4. Paczyński B., Sadurski A., *Hydrogeologia regionalna Polski*, Warszawa 2007 r.
5. Siemiński M., *Środowiskowe zagrożenia zdrowia*, Warszawa 2007 r.
6. Woś A., *Klimat Polski*, Warszawa 1999 r.
7. Mapa geośrodowiskowa Polski, 1:50 000, Państwowy Instytut Geologiczny, Warszawa 2014 r.
8. Mapa hydrogeologiczna Polski, 1:50 000, Państwowy Instytut Geologiczny.
9. Opracowanie ekofizjograficzne podstawowe sporządzone na potrzeby projektu studium uwarunkowań i kierunków zagospodarowania przestrzennego miasta rybnika
10. *Strategiczny plan adaptacji dla sektorów i obszarów wrażliwych na zmiany klimatu do roku 2020 z perspektywą do roku 2030*, Ministerstwo Środowiska, Warszawa 2013 r.
11. Studium uwarunkowań i kierunków zagospodarowania przestrzennego miasta Rybnika, uchwała 370/XXIII/2016 Rady Miasta Rybnika z dnia 30 czerwca 2016 r.
12. pgi.gov.pl
13. VANELLUS ECO Firma Przyrodnicza Łukasz Tomasiak, *Aktualizacja waloryzacji przyrodniczej Miasta Rybnika*, Rybnik 2017
14. *Program ochrony powietrza dla terenu województwa śląskiego mający na celu osiągnięcie poziomów dopuszczalnych substancji w powietrzu oraz pułapu stężenia ekspozycji*, uchwała nr V/47/5/2017 Sejmiku Województwa Śląskiego z dnia 18 grudnia 2017 r. (Dz. Urz. Woj. Sla. z 2017 r. poz. 7339)
15. *Programu ochrony środowiska przed hałasem dla Miasta Rybnika*, uchwała nr 556/XXXVIII/2013 Rady Miasta Rybnika z dnia 25 września 2013 r. (Dz. Urz. Woj. Sla. z 2013 r. poz. 5951)
16. Plan gospodarki niskoemisyjnej dla Miasta Rybnika, uchwała nr 784/XLIX/2018 Rady Miasta Rybnika z dnia 27 czerwca 2018 r.
17. Program Ochrony Środowiska dla miasta Rybnika do roku 2020 z uwzględnieniem perspektywy do roku 2024, uchwała nr 418/XXVII/2016 Rady Miasta Rybnika z dnia 17 listopada 2016 r.
18. Zarządzenie nr 65/2016 Prezydenta miasta Rybnika z dnia 2 lutego 2016 r. w sprawie przyjęcia gminnej ewidencji zabytków dla Miasta Rybnika

Lokalizacja obszarów objętych projektem miejscowego planu zagospodarowania przestrzennego

